

## **ENCUESTA DE OCUPACION HOTELERA - HOTELES PLUS**

**Octubre - diciembre de 2006**

### **Introducción**

El presente informe difunde indicadores sobre el segmento de “Hoteles Plus” elaborados a partir de los datos relevados por la Encuesta de Ocupación Hotelera (EOH) que realiza el INDEC desde el año 2004 con el apoyo técnico y financiero de la Secretaría de Turismo de la Nación (SECTUR).

A los fines de este estudio, se consideró en esta categoría a los establecimientos que ofrecen una gama de servicios de mayor calidad, tales como los hoteles 4 y 5 estrellas y los establecimientos parahoteleros que poseen infraestructura y servicios de alta gama (véase Nota metodológica).

En consecuencia, siguiendo con el esquema de tratamiento de la información utilizado para los resultados de la Encuesta de Ocupación Hotelera, se presentan estimaciones para siete regiones turísticas definidas a partir de considerar lo establecido por la Secretaría de Turismo de la Nación en su Plan Federal Estratégico de Turismo Sustentable y las características particulares de la Ciudad de Buenos Aires. Así, las variables analizadas son las tasas de ocupación de habitaciones y de plazas de los establecimientos hoteleros y parahoteleros, así como las pernoctaciones según el lugar de residencia habitual de los viajeros, la estadia promedio, el personal ocupado, las tarifas promedio y la distribución porcentual de los ingresos de los establecimientos Plus por región. Se incluye, al final, una Nota Metodológica que da cuenta de los procedimientos utilizados para determinar el universo bajo estudio y presenta los datos de cobertura de este segmento.<sup>1</sup>

Una de las razones que justifican el estudio del comportamiento de este grupo de establecimientos es el perfil de sus huéspedes: turistas extranjeros, viajeros de negocios y asistentes a conferencias, convenciones o reuniones empresarias, etc. Asimismo estos establecimientos cuentan, en general, con una organización interna más sofisticada, personal calificado y sistemas informatizados de registro de pasajeros. Las tasas de ocupación en estos establecimientos son, por lo general, más altas que para el conjunto de la muestra de la Encuesta de Ocupación Hotelera.

### **1. Tasa de Ocupación de Habitaciones (TOH)**

En el cuadro 1 puede observarse la evolución mensual de las tasas de ocupación de habitaciones (TOH) para cada una de las regiones turísticas durante los años 2005 y 2006. Se presenta la información de los dos años para identificar la estacionalidad de la demanda en cada una de las regiones y comparar mes a mes su evolución.

La Ciudad Autónoma de Buenos Aires es la región que presentó en los dos años la mayor tasa de ocupación de habitaciones (TOH), superior al 60% en todos los meses del año 2006, destacándose el mes de noviembre. Las regiones Litoral y Cuyo presentaron durante gran parte del 2006 tasas de ocupación de habitaciones más elevadas que en el 2005. En la primera, hubo un elevado incremento de la ocupación en los meses de verano del 2006 respecto al 2005 y se registró en los meses de octubre y noviembre la mayor ocupación. La región Cuyo registró una TOH superior en todos los meses del 2006 respecto al 2005, con valores superiores al 50% en todos los meses, a excepción de junio y diciembre.

Otras regiones que presentaron mayores tasas en el año 2006 respecto al año anterior fueron Centro y Buenos Aires. La primera registró un elevado incremento en la ocupación en los meses de enero, febrero y marzo. La región Buenos Aires también mostró un incremento de la TOH para todos los meses del 2006 a excepción de junio.

<sup>1</sup> Por tratarse de un estudio especial a partir del operativo de la Encuesta de Ocupación Hotelera se sugiere consultar dudas metodológicas y definiciones en [www.indec.gov.ar](http://www.indec.gov.ar), en el apartado “Turismo y Cultura”.

La región Patagonia, presentó en el 2006 las mayores TOH en los meses de enero, febrero y noviembre. Mientras que en la región Norte los meses de mayor ocupación fueron los de agosto, julio y septiembre. Sin embargo, en comparación con el año anterior ambas regiones registraron en algunos meses del 2006 una leve caída de la ocupación.

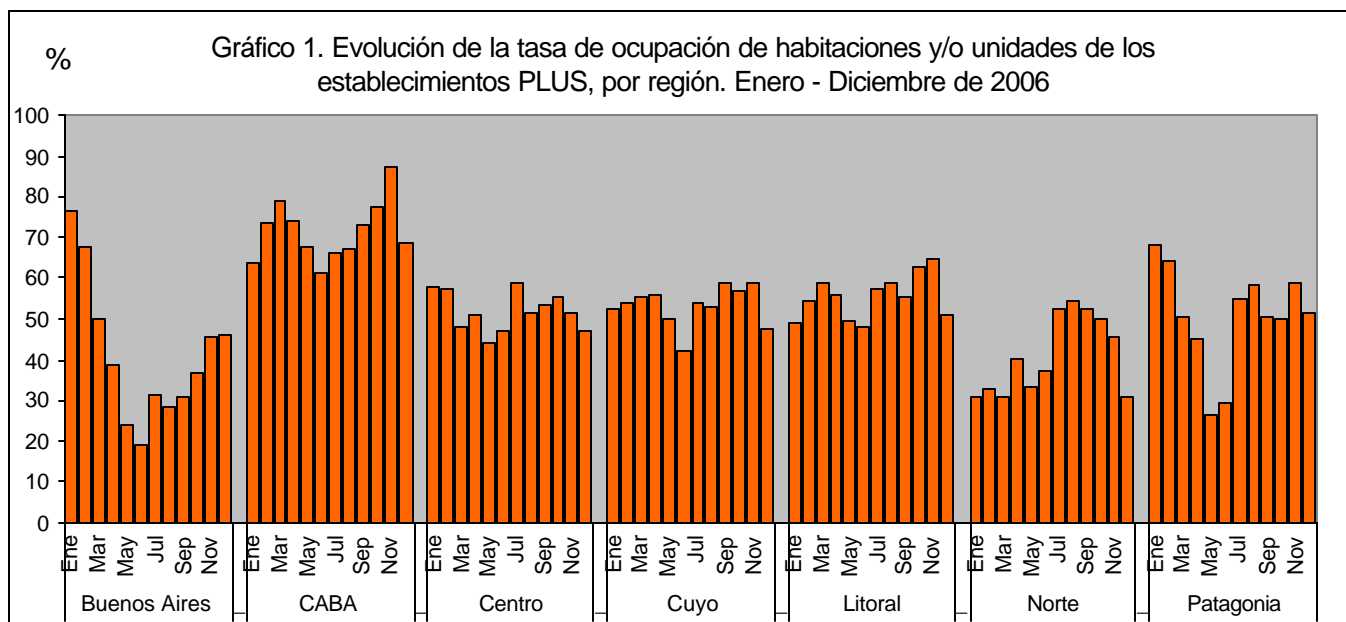
Al analizar sólo el cuarto trimestre del año 2006 se observa que las regiones CABA y Litoral son las que registran una mayor ocupación, mientras que en comparación con el mismo período del año anterior las regiones Norte, Cuyo y Buenos Aires son las que presentan un incremento en la TOH.

Cuadro 1. Tasa de ocupación de las habitaciones o unidades (TOH) de los hoteles PLUS, por región. Años 2005-2006.

Región	Buenos Aires	CABA	Centro	Cuyo	Litoral	Norte	Patagonia
Período	Porcentaje						
<b>Año 2005</b>							
Enero	75,5	61,7	50,1	41,5	43,8	32,7	64,8
Febrero	65,6	71,8	51,1	47,1	47,6	35,6	64,8
Marzo	49,5	75,1	44,8	54,7	53,5	36,3	51,5
Abril	33,4	70,3	44,7	47,7	51,9	35,6	38,4
Mayo	20,7	64,2	39,7	41,3	48,9	35,1	26,2
Junio	21,1	63,6	42,4	41,8	45,7	48,0	31,7
Julio	30,0	70,6	58,4	45,7	59,4	60,2	63,3
Agosto	24,3	69,5	52,0	36,1	62,7	52,6	56,5
Septiembre	26,3	79,2	50,3	47,4	62,6	53,2	60,3
Octubre	32,9	78,8	57,6	49,1	63,7	45,3	54,0
Noviembre	45,6	88,8	53,3	58,2	62,8	33,3	63,7
Diciembre	42,9	69,8	44,2	38,5	50,1	27,7	53,6
<b>Año 2006</b>							
Enero*	76,4	63,8	57,7	52,5	49,2	30,7	68,4
Febrero*	67,8	73,2	57,2	54,2	54,5	32,7	64,1
Marzo*	50,1	79,3	47,8	55,5	58,4	30,6	50,6
Abril*	38,7	73,9	51,2	56,3	56,2	40,1	45,0
Mayo*	23,9	67,9	43,8	50,2	49,3	33,3	26,6
Junio*	18,7	61,2	47,0	42,4	47,8	37,5	29,6
Julio*	30,9	66,6	58,9	54,0	57,2	52,8	55,0
Agosto*	28,6	67,4	51,6	53,0	58,8	54,7	58,2
Septiembre*	30,5	72,8	53,4	58,5	55,7	52,8	50,6
Octubre*	36,7	77,4	55,4	56,6	62,7	50,0	50,1
Noviembre*	45,3	87,5	51,7	58,6	64,6	45,3	58,5
Diciembre*	45,7	69,0	46,9	47,3	50,8	30,8	51,4

\* Dato provisorio

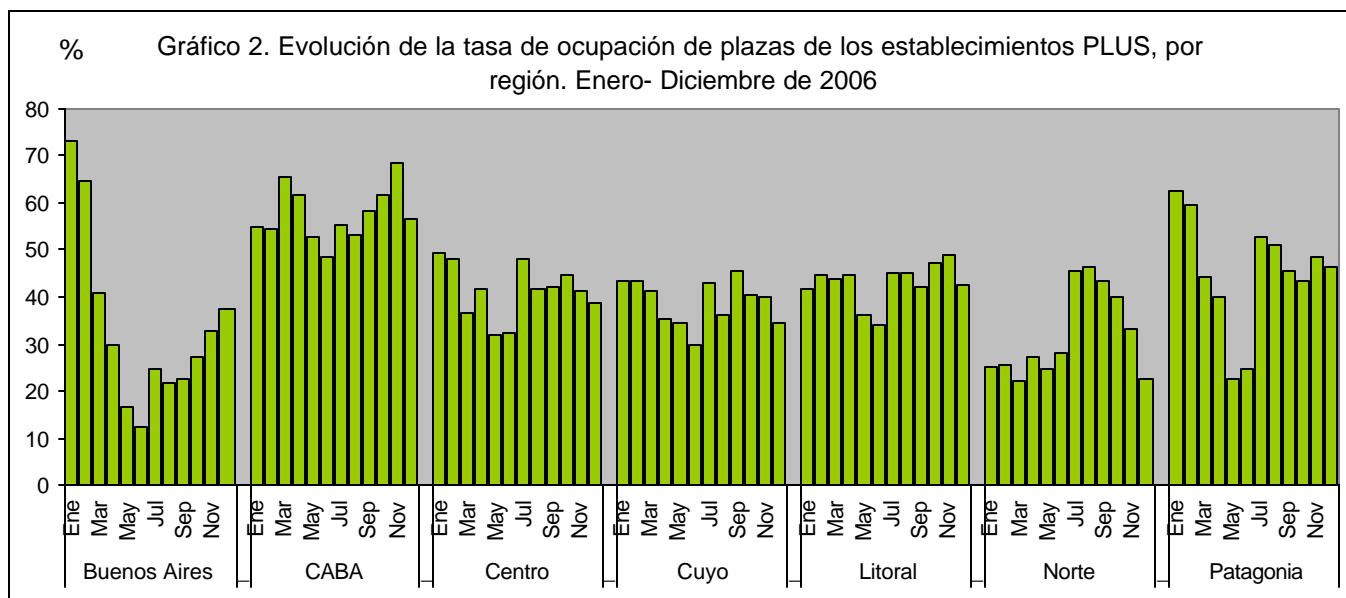
Fuente: INDEC. Encuesta de Ocupación Hotelera.



## 2. Tasa de Ocupación de Plazas

Las tasas de ocupación de plazas (TOP) registran valores cercanos a las TOH en casi todas las regiones. Las diferencias entre una y otra muestran el grado de subutilización de la capacidad de las habitaciones. Los establecimientos de las regiones Ciudad Autónoma de Buenos Aires y Cuyo son los que presentan a lo largo del 2006 una mayor diferencia entre la TOH y la TOP. Una de las causas que explican este comportamiento es la afluencia de viajeros de negocios que utilizan en forma individual habitaciones dobles. En el caso de la región CABA este fenómeno se acentúa en los meses de octubre, noviembre y febrero, meses en los cuales la TOH supera en más de 15 puntos a la TOP. En el caso de Cuyo los meses en que la ocupación de las plazas presentó una mayor diferencia frente a la de las habitaciones fueron abril, noviembre y agosto.

Por el contrario, en las regiones Patagonia y Buenos Aires la brecha entre ambas tasas no es tan amplia, lo que podría indicar la importancia del turismo familiar que se caracteriza por ocupar la capacidad completa de las plazas de las habitaciones o unidades.



Cuadro 2. Tasa de ocupación de plazas (TOP) de los hoteles PLUS, por región. Años 2005-2006.

Región	Buenos Aires	CABA	Centro	Cuyo	Litoral	Norte	Patagonia
Período	Porcentaje						
<b>Año 2005</b>							
Enero	73,6	54,3	44,7	33,8	37,6	26,7	57,8
Febrero	62,4	60,6	42,3	37,7	39,4	24,5	56,0
Marzo	41,7	64,6	34,7	42,4	42,7	28,8	44,8
Abril	24,3	57,0	30,9	35,8	40,3	28,9	32,6
Mayo	15,5	52,3	27,2	32,4	36,9	30,4	21,7
Junio	14,5	52,1	31,6	31,3	35,5	39,9	27,4
Julio	23,6	60,1	46,4	38,1	52,2	52,5	61,0
Agosto	18,5	61,1	39,7	28,7	50,6	43,8	51,8
Septiembre	17,6	65,0	39,7	36,7	50,2	43,3	50,3
Octubre	25,4	64,3	44,3	35,3	51,5	36,5	46,3
Noviembre	34,0	70,4	39,9	41,0	50,8	25,9	54,2
Diciembre	36,6	59,1	33,2	30,8	40,6	21,2	46,4
<b>Año 2006</b>							
Enero*	73,4	54,8	49,4	43,3	41,5	25,3	62,3
Febrero*	64,6	54,4	48,0	43,1	44,4	25,5	59,3
Marzo*	40,5	65,6	36,8	41,0	43,8	22,3	44,1
Abril*	29,9	61,6	41,7	35,5	44,6	27,5	39,6
Mayo*	16,9	52,6	31,9	34,8	36,2	24,7	22,8
Junio*	12,4	48,3	32,7	29,7	34,0	28,4	24,8
Julio*	24,6	55,1	47,9	42,9	44,9	45,4	52,6
Agosto*	21,9	53,3	41,5	36,3	45,1	46,3	50,8
Septiembre*	22,9	58,1	41,7	45,5	42,1	43,1	45,3
Octubre*	27,6	61,6	44,5	40,1	47,2	39,6	43,1
Noviembre*	33,0	68,3	40,9	39,8	48,9	33,5	48,1
Diciembre*	37,6	56,6	38,3	34,8	42,3	22,7	46,0

\* Dato provisorio

Fuente: INDEC. Encuesta de Ocupación Hotelera.

En el cuarto trimestre del 2006 las regiones que presentaron las mayores TOP fueron, al igual que en el 2005, CABA, Litoral y Patagonia. El comportamiento de la TOP del cuarto trimestre del 2006 respecto al tercero mostró diferencias según las regiones. En el caso de CABA, Buenos Aires y Litoral, se registró una mayor ocupación promedio de plazas que en el trimestre anterior. Por el contrario, en las regiones Patagonia, Norte, Cuyo y Centro, la ocupación de plazas fue mayor en el tercer trimestre del 2006, coincidente con la temporada invernal, que en el cuarto.

### 3. Pernoctaciones

Las pernoctaciones indican la cantidad de noches que los viajeros se alojaron en los establecimientos Plus. Esta información ha sido discriminada según la residencia de los viajeros, en residentes en el país y no residentes (residentes del exterior).

Cuadro 3. Pernoctaciones en establecimientos PLUS según país de residencia habitual de los turistas, por regiones. Octubre - diciembre de 2006

Regiones	Octubre*		Noviembre*		Diciembre*	
	Residentes	No residentes	Residentes	No residentes	Residentes	No residentes
<b>TOTAL</b>	<b>406.680</b>	<b>397.609</b>	<b>384.823</b>	<b>439.176</b>	<b>380.234</b>	<b>350.691</b>
Buenos Aires	84.647	2.425	93.508	7.612	111.584	4.516
CABA	114.411	303.785	117.026	332.708	107.789	263.311
Centro	47.791	7.250	40.750	7.321	40.875	6.433
Cuyo	27.519	11.492	24.606	12.953	20.374	11.833
Litoral	57.116	23.960	51.176	29.200	43.328	21.261
Norte	37.955	4.502	27.401	5.069	19.262	3.521
Patagonia	37.241	44.195	30.356	44.313	37.022	39.816

\* Dato provisorio

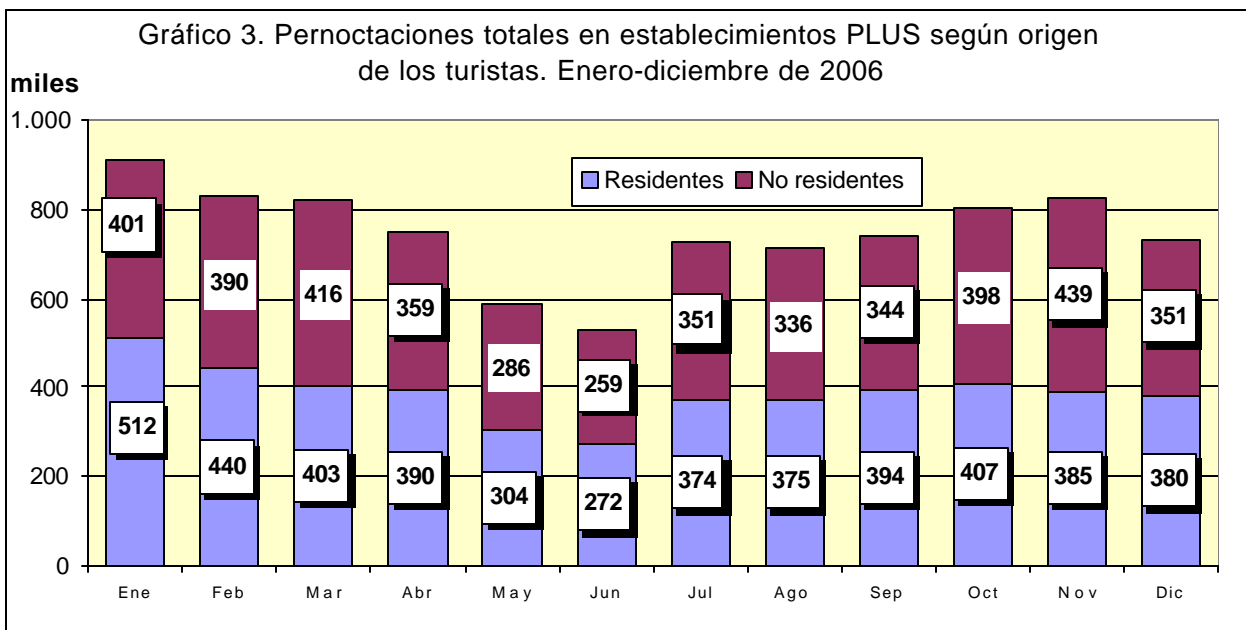
Fuente: INDEC. Encuesta de Ocupación Hotelera 2006.

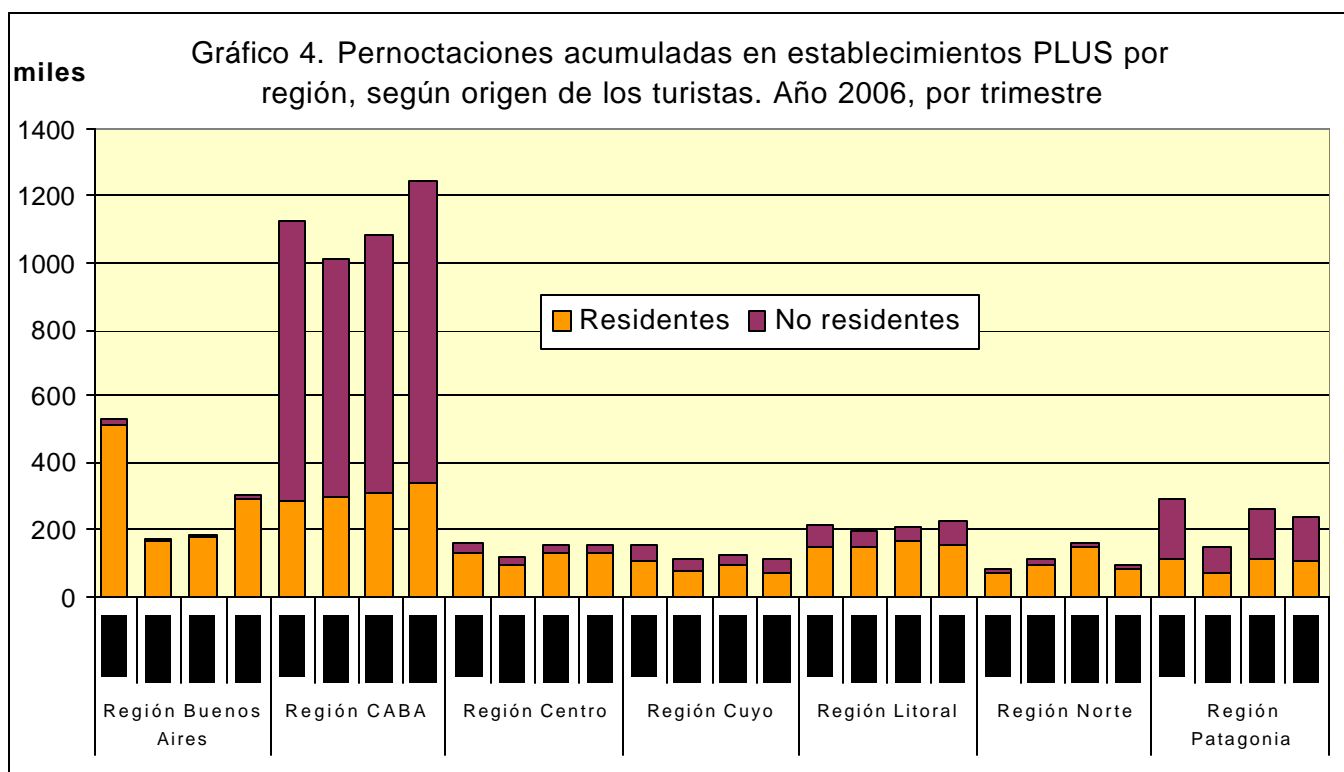
Al analizar la evolución de las pernoctaciones mes a mes se observa que octubre es el tercer mes en importancia, luego de enero y febrero, en términos de pernoctaciones de residentes, alcanzando para todo el mes 406.680 pernoctaciones en los establecimientos Plus. La mayor parte de estos se concentran en las regiones de CABA, Buenos Aires y, en menor medida, Litoral y Centro. (Ver Gráfico 5, Pág. 8) Por su parte, noviembre es el mes de mayor cantidad de pernoctaciones de viajeros no residentes en el país, con un total de 439.176 en el mes. Nuevamente, más del 75% de las mismas se concentran en la región CABA, seguida por Patagonia y Litoral. (Ver Gráfico 6, Pág. 8)

La región CABA es donde se registra la mayor cantidad de pernoctaciones, ya sea de residentes o de no residentes, para los meses de octubre y noviembre. Por su parte, la región Buenos Aires, segunda en cantidad de pernoctaciones de residentes, en diciembre supera a la región CABA, con 111.584 pernoctaciones. La región Litoral, es el tercer destino para los viajeros residentes en el país para el último trimestre del año, seguido por la región Centro.

La incidencia del turismo internacional en los establecimientos Plus es elevada, dado que, como se observa en el cuadro 4.1., del total de pernoctaciones en el cuarto trimestre del 2006 el 50% corresponde a turistas residentes en el extranjero.

Sin embargo, el turismo internacional no tiene un alcance similar en todas las regiones turísticas. Mientras que en el cuarto trimestre del 2006, los turistas no residentes contribuyen con el 73% y el 55% de las pernoctaciones a las regiones CABA y Patagonia respectivamente, en las regiones como Buenos Aires, Centro y Norte apenas alcanzan el 16% del total. Casos intermedios son los de las regiones de Cuyo y Litoral, donde en el cuarto trimestre del 2006 el 33% de las pernoctaciones fue de turistas no residentes.





Cuadro 4.1. Pernoctaciones en establecimientos Plus según lugar de origen y destino de los turistas, por regiones de Argentina y del exterior. 4º Trimestre de 2006.

Región de destino \ Región de origen	Pernoctaciones							
	Total*	Buenos Aires*	CABA*	Centro*	Cuyo*	Litoral*	Norte*	Patagonia*
<b>Total</b>	<b>2.359.213</b>	<b>304.292</b>	<b>1.239.030</b>	<b>150.420</b>	<b>108.777</b>	<b>226.041</b>	<b>97.710</b>	<b>232.943</b>
<b>Total Residentes</b>	<b>1.171.737</b>	<b>289.739</b>	<b>339.226</b>	<b>129.416</b>	<b>72.499</b>	<b>151.620</b>	<b>84.618</b>	<b>104.619</b>
Buenos Aires	141.976	45.740	43.553	9.585	5.337	15.894	10.260	11.607
Ciudad de Buenos Aires	543.980	217.846	50.673	57.590	32.984	74.520	44.940	65.427
Centro	80.233	5.194	24.094	21.622	4.650	11.404	6.109	7.160
Cuyo	50.784	4.688	26.931	5.686	6.400	3.231	2.384	1.464
Litoral	98.305	9.046	40.985	12.811	3.449	24.212	6.033	1.769
Norte	52.591	2.504	20.722	6.504	2.037	4.572	13.819	2.433
Patagonia	53.863	3.573	32.708	5.194	2.191	2.298	1.073	6.826
Sin declarar	150.005	1.148	99.560	10.424	15.451	15.489	-	7.933
<b>Total No Residentes</b>	<b>1.187.476</b>	<b>14.553</b>	<b>899.804</b>	<b>21.004</b>	<b>36.278</b>	<b>74.421</b>	<b>13.092</b>	<b>128.324</b>
Mercosur	243.543	2.635	202.522	5.209	4.994	11.594	2.291	14.298
Europa	362.166	4.883	241.395	5.926	8.259	35.912	6.094	59.697
Resto de América	471.417	6.309	371.162	8.126	20.998	21.644	3.996	39.182
Resto del mundo	86.354	726	67.888	1.743	2.026	5.016	711	8.244
Sin declarar	23.995	-	16.837	-	-	255	-	6.903

Cuadro 4.2. Pernoctaciones en establecimientos Plus según lugar de origen y destino de los turistas, por regiones de Argentina y del exterior. Octubre de 2006.

Región de destino		Total*	Buenos Aires*	CABA*	Centro*	Cuyo*	Litoral*	Norte*	Patagonia*
Región de origen									
					Pernoctaciones				
<b>Total</b>		<b>804.289</b>	<b>87.072</b>	<b>418.196</b>	<b>55.041</b>	<b>39.011</b>	<b>81.076</b>	<b>42.457</b>	<b>81.436</b>
<b>Total Residentes</b>		<b>406.680</b>	<b>84.647</b>	<b>114.411</b>	<b>47.791</b>	<b>27.519</b>	<b>57.116</b>	<b>37.955</b>	<b>37.241</b>
Buenos Aires		44.948	9.687	13.039	3.835	2.076	7.113	5.711	3.487
Ciudad de Buenos Aires		191.761	69.333	15.807	22.388	12.560	28.008	19.805	23.860
Centro		26.800	1.082	9.182	7.380	1.891	3.940	2.375	950
Cuyo		18.248	920	10.036	2.229	2.141	1.089	957	876
Litoral		35.795	1.692	15.599	4.418	1.401	8.744	3.153	788
Norte		20.530	596	7.509	2.379	789	1.721	5.435	2.101
Patagonia		18.502	964	11.115	1.186	868	867	519	2.983
Sin declarar		50.096	373	32.124	3.976	5.793	5.634	-	2.196
<b>Total No Residentes</b>		<b>397.609</b>	<b>2.425</b>	<b>303.785</b>	<b>7.250</b>	<b>11.492</b>	<b>23.960</b>	<b>4.502</b>	<b>44.195</b>
Mercosur		89.917	388	73.085	1.965	2.524	4.115	1.175	6.665
Europa		110.965	733	73.713	1.845	1.804	11.721	1.891	19.258
Resto de América		159.635	1.251	129.040	2.809	6.714	6.440	1.205	12.176
Resto del mundo		27.262	53	20.416	631	449	1.658	231	3.824
Sin declarar		9.829	-	7.531	-	-	26	-	2.272

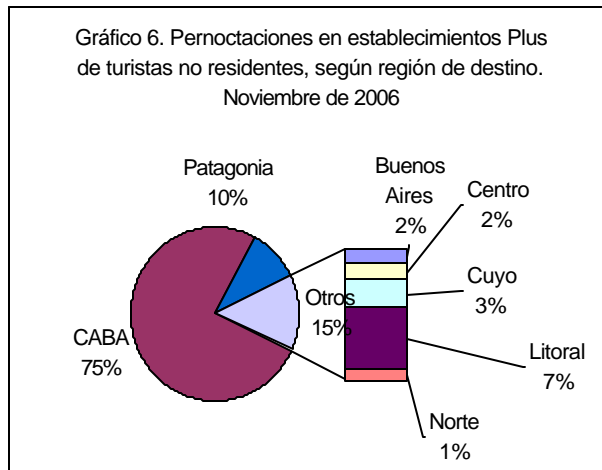
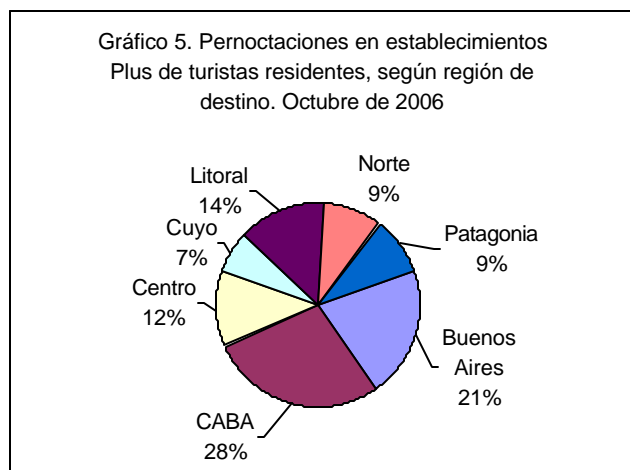
Cuadro 4.3. Pernoctaciones en establecimientos Plus según lugar de origen y destino de los turistas, por regiones de Argentina y del exterior. Noviembre de 2006.

Región de destino		Total*	Buenos Aires*	CABA*	Centro*	Cuyo*	Litoral*	Norte*	Patagonia*
Región de origen									
					Pernoctaciones				
<b>Total</b>		<b>823.999</b>	<b>101.120</b>	<b>449.734</b>	<b>48.071</b>	<b>37.559</b>	<b>80.376</b>	<b>32.470</b>	<b>74.669</b>
<b>Total Residentes</b>		<b>384.823</b>	<b>93.508</b>	<b>117.026</b>	<b>40.750</b>	<b>24.606</b>	<b>51.176</b>	<b>27.401</b>	<b>30.356</b>
Buenos Aires		49.122	15.989	15.794	3.288	1.821	4.263	3.364	4.603
Ciudad de Buenos Aires		175.541	69.301	16.894	18.446	11.256	27.215	13.431	18.998
Centro		24.590	1.889	7.319	6.551	1.429	4.089	2.635	678
Cuyo		16.133	1.335	8.767	1.724	1.986	1.195	859	267
Litoral		32.287	3.002	13.170	4.073	1.032	8.720	1.876	414
Norte		17.762	873	7.359	1.868	812	1.710	4.970	170
Patagonia		17.844	1.119	11.313	1.541	801	785	266	2.019
Sin declarar		51.544	0	36.410	3.259	5.469	3.199	-	3.207
<b>Total No Residentes</b>		<b>439.176</b>	<b>7.612</b>	<b>332.708</b>	<b>7.321</b>	<b>12.953</b>	<b>29.200</b>	<b>5.069</b>	<b>44.313</b>
Mercosur		86.842	1.642	73.377	1.761	1.153	4.277	728	3.904
Europa		148.959	2.576	99.125	2.191	3.835	14.388	2.621	24.223
Resto de América		165.330	3.026	130.561	2.772	7.090	8.532	1.393	11.956
Resto del mundo		30.169	368	24.189	597	875	1.942	327	1.871
Sin declarar		7.876	-	5.456	-	-	61	-	2.359

Cuadro 4.4. Pernoctaciones en establecimientos Plus según lugar de origen y destino de los turistas, por regiones de Argentina y del exterior. Diciembre de 2006.

Región de destino \ Región de origen	Total*	Buenos Aires*	CABA*	Centro*	Cuyo*	Litoral*	Norte*	Patagonia*
Pernoctaciones								
<b>Total</b>	<b>730.925</b>	<b>116.100</b>	<b>371.100</b>	<b>47.308</b>	<b>32.207</b>	<b>64.589</b>	<b>22.783</b>	<b>76.838</b>
<b>Total Residentes</b>	<b>380.234</b>	<b>111.584</b>	<b>107.789</b>	<b>40.875</b>	<b>20.374</b>	<b>43.328</b>	<b>19.262</b>	<b>37.022</b>
Buenos Aires	47.906	20.064	14.720	2.462	1.440	4.518	1.185	3.517
Ciudad de Buenos Aires	176.678	79.212	17.972	16.756	9.168	19.297	11.704	22.569
Centro	28.843	2.223	7.593	7.691	1.330	3.375	1.099	5.532
Cuyo	16.403	2.433	8.128	1.733	2.273	947	568	321
Litoral	30.223	4.352	12.216	4.320	1.016	6.748	1.004	567
Norte	14.299	1.035	5.854	2.257	436	1.141	3.414	162
Patagonia	17.517	1.490	10.280	2.467	522	646	288	1.824
Sin declarar	48.365	775	31.026	3.189	4.189	6.656	-	2.530
<b>Total No Residentes</b>	<b>350.691</b>	<b>4.516</b>	<b>263.311</b>	<b>6.433</b>	<b>11.833</b>	<b>21.261</b>	<b>3.521</b>	<b>39.816</b>
Mercosur	66.784	605	56.060	1.483	1.317	3.202	388	3.729
Europa	102.242	1.574	68.557	1.890	2.620	9.803	1.582	16.216
Resto de América	146.452	2.032	111.561	2.545	7.194	6.672	1.398	15.050
Resto del mundo	28.923	305	23.283	515	702	1.416	153	2.549
Sin declarar	6.290	-	3.850	-	-	168	-	2.272

En el cuarto trimestre en todas las regiones de destino el principal origen de los viajeros es la Ciudad de Buenos Aires, fluctuando del 72% de las pernoctaciones en la región Buenos Aires al 28% en la región Patagonia. La excepción a esto es la propia región CABA que tiene como principal contingente de viajeros a los del resto de América. Luego, la segunda región de procedencia de los viajeros varía según el destino. Para cuatro regiones son los viajeros no residentes los que aportan la segunda mayor cantidad de pernoctaciones: en Patagonia, CABA y Litoral los provenientes de Europa (26%, 19% y 16% del total de las pernoctaciones respectivamente) y en Cuyo los de resto de América (19%). En las restantes regiones son los propios viajeros de la región los que concentran la segunda mayor cantidad de pernoctaciones: en la región Buenos Aires, las pernoctaciones de viajeros de la propia región son el 15% del total y en las regiones Centro y Norte son el 14% del total de las pernoctaciones.



#### 4. Permanencia promedio

La permanencia promedio de los viajeros en los establecimientos representa la cantidad de noches que cada viajero pasó en el establecimiento, en promedio. Es decir, es un dato relevado desde el punto de vista de la oferta, lo que significa que no representa la estadía promedio de los turistas en la región. Por ejemplo, si un turista que pernocta dos noches en El Calafate y luego hace lo mismo en Ushuaia, no será registrado por su permanencia completa en la región (4 días) sino por cada una de las permanencias en cada localidad por separado (2 días). Esto implica la permanencia que tienen los turistas para cada uno de los hoteleros de la región y no la permanencia de los turistas en la región.

Cuadro 6. Permanencia promedio de los turistas en establecimientos PLUS por regiones. Enero-diciembre de 2006

Regiones	Ene*	Feb*	Mar*	Abr*	May*	Jun*	Jul*	Ago*	Sep*	Oct*	Nov*	Dic*
	días											
<b>TOTAL</b>	<b>2,57</b>	<b>2,43</b>	<b>2,17</b>	<b>2,17</b>	<b>2,13</b>	<b>2,07</b>	<b>2,37</b>	<b>2,15</b>	<b>2,12</b>	<b>2,13</b>	<b>2,09</b>	<b>2,10</b>
<b>Buenos Aires</b>	4,19	3,79	2,85	2,51	2,10	2,04	2,49	2,14	2,12	2,44	2,49	2,78
<b>CABA</b>	2,26	2,25	2,23	2,29	2,26	2,16	2,42	2,10	2,13	2,17	2,12	2,02
<b>Centro</b>	2,47	2,50	2,01	1,98	1,98	1,89	2,20	1,95	1,93	2,02	1,95	2,06
<b>Cuyo</b>	2,75	2,58	2,09	2,24	2,10	2,07	2,28	2,16	2,28	2,00	1,93	1,94
<b>Litoral</b>	1,79	1,68	1,55	1,58	1,56	1,45	1,57	1,57	1,57	1,61	1,63	1,67
<b>Norte</b>	1,81	1,76	1,72	1,92	2,35	2,56	2,31	2,47	2,16	2,05	1,96	1,68
<b>Patagonia</b>	2,57	2,36	2,13	2,28	2,41	2,56	3,73	3,27	2,83	2,67	2,29	2,52

\* Dato provisorio

Fuente: INDEC. Encuesta de Ocupación Hotelera.

El cuadro 6 permite comparar la estadía promedio de los viajeros en los hoteles "Plus" de las diferentes regiones a lo largo de los meses. Durante los meses de noviembre y diciembre se registran las permanencias promedio más bajas del año, luego del mes de junio, con 2,09 días y 2,10 respectivamente. Durante octubre la permanencia promedio es más elevada, 2,13 días, influenciada por la presencia de un feriado nacional que alienta el desplazamiento y permite alargar un día la estancia de los viajeros residentes en el país.

En el cuarto trimestre del año no hay variaciones significativas en la permanencia promedio entre las regiones. Acercándose al verano, la Región de Buenos Aires presenta los valores más elevados: 2,44 días en octubre, 2,49 en noviembre y 2,78 en diciembre, seguida por la Patagonia. Las regiones que registran una menor permanencia son Litoral, Norte y Cuyo.

A continuación, los cuadros 6.1 y 6.2. permiten observar la permanencia promedio según origen de los viajeros y región de destino.

Cuadro 6.1. Permanencia promedio de los turistas residentes en la Argentina en establecimientos PLUS por regiones. Enero-diciembre de 2006

Regiones	Ene*	Feb*	Mar*	Abr*	May*	Jun*	Jul*	Ago*	Sep*	Oct*	Nov*	Dic*
	días											
<b>TOTAL</b>	<b>2,78</b>	<b>2,56</b>	<b>2,05</b>	<b>2,05</b>	<b>1,94</b>	<b>1,91</b>	<b>2,11</b>	<b>2,05</b>	<b>2,03</b>	<b>2,05</b>	<b>1,98</b>	<b>2,09</b>
<b>Buenos Aires</b>	4,16	3,77	2,87	2,52	2,09	2,04	2,51	2,14	2,13	2,45	2,46	2,80
<b>CABA</b>	1,98	2,01	1,95	2,05	2,02	1,94	2,15	2,03	1,97	1,98	1,95	1,77
<b>Centro</b>	2,55	2,51	1,95	1,97	1,95	1,87	2,14	1,86	1,90	2,00	1,92	2,05
<b>Cuyo</b>	3,06	2,91	2,06	2,18	2,04	1,98	2,25	2,14	2,29	1,96	1,86	1,86
<b>Litoral</b>	1,78	1,63	1,49	1,53	1,53	1,42	1,45	1,50	1,52	1,54	1,51	1,60
<b>Norte</b>	1,80	1,73	1,69	1,93	2,19	2,51	2,37	2,69	2,18	2,18	1,88	1,69
<b>Patagonia</b>	2,87	2,53	1,91	2,24	2,03	2,31	2,69	2,92	2,93	2,81	2,19	2,88

\* Dato provisorio

Fuente: INDEC. Encuesta de Ocupación Hotelera.

Cuadro 6.2. Permanencia promedio de los turistas residentes en el extranjero en establecimientos PLUS por regiones. Enero-diciembre de 2006

Regiones	Ene*	Feb*	Mar*	Abr*	May*	Jun*	Jul*	Ago*	Sep*	Oct*	Nov*	Dic*
	días											
<b>TOTAL</b>	<b>2,29</b>	<b>2,22</b>	<b>2,21</b>	<b>2,26</b>	<b>2,24</b>	<b>2,23</b>	<b>2,70</b>	<b>2,39</b>	<b>2,29</b>	<b>2,24</b>	<b>2,20</b>	<b>2,12</b>
<b>Buenos Aires</b>	2,59	2,84	2,33	2,17	2,20	1,71	1,82	1,98	1,72	2,13	3,04	2,18
<b>CABA</b>	2,28	2,22	2,25	2,30	2,26	2,24	2,51	2,25	2,27	2,25	2,24	2,12
<b>Centro</b>	2,15	2,44	2,39	2,07	2,16	2,03	2,56	2,05	2,17	2,18	2,12	2,15
<b>Cuyo</b>	2,19	2,24	2,15	2,41	2,51	2,48	2,72	2,24	2,37	2,13	2,06	2,07
<b>Litoral</b>	1,82	1,79	1,68	1,74	1,67	1,56	1,77	1,80	1,78	1,77	1,75	1,83
<b>Norte</b>	1,84	1,87	1,76	1,83	2,27	2,42	2,69	2,52	2,46	2,52	2,25	2,78
<b>Patagonia</b>	2,64	2,42	2,35	2,44	2,38	2,80	4,41	3,86	2,81	2,58	2,28	2,31

\* Dato provisorio

Fuente: INDEC. Encuesta de Ocupación Hotelera.

Por último, se presentan algunas diferencias en la permanencia promedio de los viajeros dependiendo de su origen. Los viajeros residentes en el país registran una mayor permanencia promedio en el cuarto trimestre del año en las regiones Patagonia, Buenos Aires y Centro. Por su parte los residentes en el extranjero pasan más noches en promedio en los establecimientos de la región Norte, Buenos Aires y Patagonia. Las regiones de Cuyo y Litoral son para los dos tipos de viajeros donde se registran las menores permanencias promedios en el cuarto trimestre del 2006.

## 5. Personal Ocupado

Noviembre fue el mes en que los establecimientos Plus encuestados emplearon el mayor número de personal durante el año, en total 18.924 personas. En noviembre, la región en la que emplearon mayor cantidad de personal fue CABA con 9.648 personas empleadas, seguida por la Región Buenos Aires con 2.202 y la Región Patagonia con 2.144.

Cuadro 7.1. Personal empleado por los establecimientos Plus por regiones. Enero-diciembre de 2006

Regiones	Ene*	Feb*	Mar*	Abr*	May*	Jun*	Jul*	Ago*	Sep*	Oct*	Nov*	Dic*
	Personal											
<b>TOTAL</b>	<b>18.888</b>	<b>18.864</b>	<b>18.466</b>	<b>18.199</b>	<b>17.879</b>	<b>17.557</b>	<b>17.705</b>	<b>18.143</b>	<b>18.632</b>	<b>18.817</b>	<b>18.924</b>	<b>18.570</b>
<b>Buenos Aires</b>	2.386	2.322	1.965	1.746	1.656	1.524	1.432	1.655	1.734	2.024	2.202	2.378
<b>CABA</b>	9.089	9.149	9.258	9.198	9.272	9.188	9.356	9.440	9.508	9.629	9.648	9.601
<b>Centro</b>	877	872	870	891	864	856	866	882	915	930	900	935
<b>Cuyo</b>	1.356	1.361	1.205	1.213	1.205	1.320	1.273	1.187	1.388	1.089	1.090	1.060
<b>Litoral</b>	1.629	1.639	1.640	1.678	1.672	1.674	1.606	1.653	1.699	1.738	1.757	1.370
<b>Norte</b>	1.021	1.019	1.119	1.128	1.142	1.228	1.270	1.346	1.316	1.149	1.183	1.072
<b>Patagonia</b>	2.530	2.502	2.409	2.345	2.068	1.767	1.902	1.980	2.072	2.258	2.144	2.154

\* Dato provisorio

Fuente: INDEC. Encuesta de Ocupación Hotelera.

En el cuarto trimestre se registra la mayor cantidad de personal empleado. La serie mensual permite observar la estacionalidad que tiene el empleo: junto con la elevada ocupación de los meses de verano se asocia una mayor cantidad de personal empleado. Luego disminuye en el segundo y tercer trimestre y vuelve a recuperarse en el cuarto, impulsada por la ocupación de las regiones CABA, Buenos Aires y Patagonia.

La relación entre plazas físicas y personal ocupado, permite evaluar la calidad del servicio de los establecimientos y su tipo. En promedio para los establecimientos Plus hubo en noviembre 2,92 plazas disponibles por cada empleado. Entre las regiones difiere la relación de plazas y personal ocupado, esto se debe a las heterogeneidades de los establecimientos Plus. La región de la Ciudad Autónoma de Buenos Aires presenta la menor relación entre plazas y personal ocupado, debido a que en su oferta hotelera predominan los grandes establecimientos de cuatro y cinco estrellas que cuentan con un gran plantel de personal. Por su parte, en las regiones como Buenos Aires y Centro esta relación es mayor lo que refleja el predominio de apart-hoteles, cabañas y establecimientos relativamente más chicos que funcionan con una

menor dotación de empleo. A su vez, esta tasa también varía de acuerdo con la estacionalidad, dado que el empleo es flexible frente a la demanda. Por lo tanto, en baja temporada la relación entre plazas y personal empleado se incrementa.

Cuadro 7.2. Promedio de plazas disponibles atendidas por persona empleada por los establecimientos Plus. Enero-diciembre de 2006

Regiones	Ene*	Feb*	Mar*	Abr*	May*	Jun*	Jul*	Ago*	Sep*	Oct*	Nov*	Dic*
	Plazas / Persona											
<b>TOTAL</b>	<b>2,98</b>	<b>2,97</b>	<b>2,99</b>	<b>3,01</b>	<b>3,01</b>	<b>3,04</b>	<b>3,02</b>	<b>3,00</b>	<b>3,03</b>	<b>2,99</b>	<b>2,92</b>	<b>2,94</b>
<b>Buenos Aires</b>	4,46	4,57	5,36	5,73	5,50	5,96	5,78	5,42	5,55	5,31	4,85	4,31
<b>CABA</b>	2,41	2,37	2,33	2,36	2,34	2,34	2,34	2,32	2,31	2,28	2,28	2,30
<b>Centro</b>	4,55	4,54	4,53	4,43	4,48	4,44	4,39	4,50	4,47	4,40	4,39	4,30
<b>Cuyo</b>	3,24	3,19	2,91	2,84	2,82	2,71	2,79	2,86	2,84	3,00	3,00	2,92
<b>Litoral</b>	3,34	3,37	3,32	3,27	3,29	3,27	3,33	3,36	3,24	3,19	3,19	3,79
<b>Norte</b>	3,55	3,56	3,52	3,68	3,95	3,58	3,67	3,44	3,68	3,88	3,51	3,65
<b>Patagonia</b>	2,49	2,50	2,57	2,58	2,76	3,14	3,08	3,00	3,11	2,78	2,66	2,82

\* Dato provisorio

Fuente: INDEC. Encuesta de Ocupación Hotelera.

## 6. Tarifas

La tarifa promedio se calculó ponderando las tarifas por la cantidad de las habitaciones y/o unidades disponibles de cada establecimiento en cada región. Si uno ofrece 100 habitaciones a una tarifa de 200 pesos la unidad y otro establecimiento tiene una tarifa de 400 pesos para 40 unidades, en el indicador tendrá mayor ponderación el primero debido a que tiene una mayor oferta de unidades. En el cuadro 8 se muestra la evolución de las mismas para cada una de las regiones. Las tarifas<sup>2</sup>, en el sector turismo, son reflejo de las fuerzas de la oferta y la demanda, por lo que sus fluctuaciones están estrechamente relacionadas con la estacionalidad del mismo.

Cuadro 8. Tarifas promedio ponderadas de los establecimientos Plus por regiones. En pesos sin IVA, por trimestre, año 2006

Regiones	1º Trim*	2º Trim*	3º Trim*	4º Trim*
	pesos			
<b>TOTAL</b>	<b>238,8</b>	<b>238,5</b>	<b>230,9</b>	<b>257,5</b>
<b>Buenos Aires</b>	245,5	191,2	181,1	204,9
<b>CABA</b>	266,3	288,1	268,6	315,8
<b>Centro</b>	134,5	142,3	139,1	145,1
<b>Cuyo</b>	176,3	175,4	190,3	190,9
<b>Litoral</b>	178,6	187,6	171,3	168,3
<b>Norte</b>	136,6	143,7	162,5	159,6
<b>Patagonia</b>	322,2	276,6	331,3	353,5

\* Dato provisorio

Fuente: INDEC. Encuesta de Ocupación Hotelera.

Los establecimientos Plus en el cuarto trimestre del 2006 tuvieron una tarifa promedio de 257 pesos sin IVA por habitación doble. La Región Patagonia observa la tarifa más elevada, de 354 pesos, seguida por la Región CABA con 316 pesos. Las regiones con tarifas más bajas son Centro, Norte y Litoral. La evolución de la tarifa está fuertemente determinada por la estacionalidad de la afluencia turística. Así se observa que en el segundo trimestre, cuando la temporada de la Costa Atlántica está perdiendo fuerza, la tarifa promedio de los hoteles Plus disminuye hasta los 191 pesos sin IVA. Por el contrario, en la Región Patagonia la tarifa se incrementa en el tercer y cuarto trimestre hasta los 355 pesos sin IVA.

<sup>2</sup> Las tarifas promedio ponderadas por plazas disponibles consignadas en el Cuadro 8 no deben ser -por construcción- asimiladas a un índice de tarifas hoteleras.

## 7. Ingresos

El cuadro 9 presenta la composición de la estructura de ingresos de los Hoteles Plus. Aquí además de observar que más del 70% de los ingresos que obtiene el sector hotelero proviene de los servicios que brinda por hospedaje, una parte importante del 30% restante proviene del servicio que se ofrece por Bar y Restaurante, en especial para las regiones Litoral y Centro. Luego pueden destacarse, en esta última Región y en la de la Ciudad de Buenos Aires, los ingresos por Alquiler de espacios y Servicios.

Cuadro 9. Composición de los ingresos por rubro de los establecimientos Plus, por regiones y trimestre. Año 2006

Región	Hospedaje	Restaurant y Bar	Alquiler espacios y SS.	Casino	Otros	Total
Porcentaje						
<b>CABA</b>	<b>71,5</b>	<b>15,5</b>	<b>7,9</b>	<b>0,0</b>	<b>5,1</b>	<b>100,0</b>
1º Trimestre	72,8	15,9	6,3	0,0	4,9	100,0
2º Trimestre	71,5	16,5	7,5	0,1	4,4	100,0
3º Trimestre	72,5	14,3	8,4	0,1	4,7	100,0
4º Trimestre	69,8	15,2	9,0	0,0	6,0	100,0
<b>Buenos Aires</b>	<b>79,3</b>	<b>13,8</b>	<b>3,7</b>	<b>0,0</b>	<b>3,1</b>	<b>100,0</b>
1º Trimestre	82,2	12,4	1,6	0,1	3,7	100,0
2º Trimestre	73,2	17,7	6,1	0,0	3,0	100,0
3º Trimestre	79,2	13,8	4,7	0,0	2,3	100,0
4º Trimestre	77,4	14,1	5,8	0,0	2,6	100,0
<b>Centro</b>	<b>71,6</b>	<b>16,3</b>	<b>9,6</b>	<b>0,3</b>	<b>2,2</b>	<b>100,0</b>
1º Trimestre	73,1	17,9	6,6	0,1	2,2	100,0
2º Trimestre	70,8	16,9	8,2	0,4	3,8	100,0
3º Trimestre	71,3	15,6	11,0	0,4	1,7	100,0
4º Trimestre	71,3	14,9	12,0	0,3	1,5	100,0
<b>Cuyo</b>	<b>77,3</b>	<b>17,1</b>	<b>3,5</b>	<b>0,1</b>	<b>2,0</b>	<b>100,0</b>
1º Trimestre	79,5	16,2	2,6	0,0	1,7	100,0
2º Trimestre	77,8	16,2	3,7	0,4	2,0	100,0
3º Trimestre	79,3	14,0	3,9	0,2	2,7	100,0
4º Trimestre	72,6	22,2	3,8	0,0	1,5	100,0
<b>Litoral</b>	<b>72,0</b>	<b>18,8</b>	<b>3,9</b>	<b>3,2</b>	<b>2,1</b>	<b>100,0</b>
1º Trimestre	72,2	18,9	2,9	3,9	2,1	100,0
2º Trimestre	71,1	19,0	4,8	3,0	2,1	100,0
3º Trimestre	71,9	17,7	4,6	3,7	2,1	100,0
4º Trimestre	72,4	19,4	3,6	2,5	2,2	100,0
<b>Norte</b>	<b>79,5</b>	<b>11,9</b>	<b>5,3</b>	<b>0,0</b>	<b>3,2</b>	<b>100,0</b>
1º Trimestre	74,6	15,4	6,9	0,0	3,1	100,0
2º Trimestre	81,4	10,1	4,7	0,1	3,6	100,0
3º Trimestre	80,8	11,6	4,3	0,0	3,3	100,0
4º Trimestre	78,6	12,2	6,6	0,1	2,5	100,0
<b>Patagonia</b>	<b>78,8</b>	<b>15,2</b>	<b>2,6</b>	<b>0,0</b>	<b>3,3</b>	<b>100,0</b>
1º Trimestre	77,3	16,4	2,6	0,0	3,8	100,0
2º Trimestre	77,3	16,2	2,6	0,0	3,9	100,0
3º Trimestre	83,3	12,4	1,1	0,0	3,2	100,0
4º Trimestre	77,4	16,0	3,9	0,0	2,7	100,0

\* Dato provisorio

Fuente: Indec. Encuesta de Ocupación Hotelera 2006

En la mayor parte de las regiones durante el cuarto trimestre los ingresos correspondientes a Hospedaje se retraen, ganando participación otros rubros como Alquiler de espacios y Servicios, tales los casos de las regiones CABA, Buenos Aires, Centro y Patagonia.

### Notas Técnicas y definiciones utilizadas<sup>3</sup>

La EOH se inició en el año 2004 en 17 localidades turísticas del país. En el 2005 la muestra se amplió a 39 localidades con el objetivo de lograr representatividad para las diferentes regiones turísticas del país. En el 2006, el operativo se releva mensualmente en 44 localidades.

La categoría Hoteles Plus está conformada por todos los establecimientos del país que estén categorizados como 4 o 5 estrellas (condición suficiente) y por los establecimientos hoteleros y parahoteleros que posean infraestructura específica y ofrezcan una gama de servicios de alto nivel.

Para decidir la inclusión o no de este tipo de establecimientos en la categoría Plus se diseñó un indicador que pondera los distintos atributos. En el indicador se incluyen cuatro tipos de factores para la clasificación de un establecimiento categoría 3 estrellas como Plus. Los factores que se evalúan con el indicador son:

<b>Factores evaluados</b>			
<b>Ubicación</b>	<b>Tarifa diferencial</b>	<b>Servicios del establecimiento</b>	<b>Equipamiento de habitación / departamento / cabaña</b>
Este atributo incluye una ponderación especial si el establecimiento presenta una ubicación de privilegio frente al conjunto de los hoteles de la misma localidad. Por ejemplo, un hotel que está dentro de un parque nacional, frente a un glaciar o en la base de un centro de esquí, entre otros. La existencia de esta variable no es condición ni necesaria ni suficiente para que el establecimiento sea considerado dentro de la categoría Plus, pero agrega un puntaje extra al indicador.	Es condición necesaria pero no suficiente para que los establecimientos sean considerados Plus, que la tarifa de la habitación doble por noche sea superior o igual a los \$80 (sin IVA).	Los servicios que ofrecen los establecimientos reciben un puntaje que se ordenan según su importancia y peso dentro del indicador. Los servicios considerados son: <ul style="list-style-type: none"> <li>○ Spa</li> <li>○ Piscina</li> <li>○ Cancha de tenis / paddle</li> <li>○ Jacuzzi / hidromasaje</li> <li>○ Gimnasio</li> <li>○ Sala de Convenciones</li> <li>○ Bar / Restaurante</li> <li>○ Sauna</li> <li>○ Estacionamiento propio</li> <li>○ Cama solar</li> <li>○ Desayuno</li> <li>○ Servicio de habitación</li> <li>○ Solarium</li> <li>○ Servicio de Babysitter</li> <li>○ Deck individual con parrilla</li> <li>○ Lavandería</li> <li>○ Personal Bilingüe</li> <li>○ Excursiones</li> <li>○ Vigilancia</li> <li>○ Traslados</li> <li>○ Cambio de moneda</li> <li>○ Alquiler de Autos</li> <li>○ Otros</li> </ul>	Entre las comodidades de las habitaciones o cabañas, se evalúan las siguientes : <ul style="list-style-type: none"> <li>○ Televisión por cable o satelital</li> <li>○ Internet en habitación</li> <li>○ Calefacción</li> <li>○ Aire Acondicionado</li> <li>○ DVD</li> <li>○ Heladera con freezer</li> <li>○ Microondas</li> <li>○ Fax</li> <li>○ Frigobar</li> <li>○ Otros</li> <li>○ Cocina</li> <li>○ Teléfono DDI/ DDN</li> <li>○ Equipo de música</li> <li>○ Vajilla completa</li> <li>○ Caja de seguridad</li> <li>○ Videoteca</li> </ul>

Para cada establecimiento se calcula su propio indicador y según ese valor se lo incluye o no en la categoría Plus. Dado que la oferta turística es dinámica y se modifica junto con las demandas específicas de los turistas, periódicamente se debe revisar la pertinencia de los factores incluidos en el indicador, agregando, en el caso que se considere justificado, nuevos servicios o prestaciones en el mismo.

Previo a la realización de la EOH, una vez por año se releva y actualiza el Registro Hotelero que contiene la nómina de todos los establecimientos hoteleros y para-hoteleros del país con sus principales características: categoría, número de habitaciones y/o unidades disponibles, número de plazas, personal ocupado, equipamiento informático y períodos de cierre temporal. Para los hoteles Plus la muestra el año 2006 estuvo constituida por 290 establecimientos hoteleros y para-hoteleros.

<sup>3</sup> Puede consultar la metodología de la Encuesta de Ocupación Hotelera en [www.indec.gov.ar](http://www.indec.gov.ar)  
I.5972

Establecimientos Plus en el país y cobertura de la EOH 2006 por establecimientos y plazas, por regiones.

Región	Establecimientos				Plazas			
	Encues- tados	Sin Encuestar	Total	%	Encues- tados	Sin Encuestar	Total	%
Región CABA	84	-	84	100,0	22.117	-	22.117	100,0
Región Buenos Aires	55	50	105	52,4	10.379	3.871	14.250	72,8
Región Centro	21	3	24	87,5	3.966	230	4.196	94,5
Región Cuyo	25	4	29	86,2	4.554	586	5.140	88,6
Región Litoral	28	13	41	68,3	5.254	2.400	7.654	68,6
Región Norte	29	1	30	96,7	4.622	192	4.814	96,0
Región Patagonia	48	24	72	66,7	6.090	2.148	8.238	73,9
<b>TOTAL</b>	<b>290</b>	<b>95</b>	<b>385</b>	<b>75,3</b>	<b>56.982</b>	<b>9.427</b>	<b>66.409</b>	<b>85,8</b>

En la Argentina en el año 2006 se identificaron 385 establecimientos Plus distribuidos a lo largo de las distintas regiones turísticas. En total ofrecen 66.409 plazas para el alojamiento. La región donde hay más establecimientos instalados es la Región Buenos Aires (27% del total) seguida por la Ciudad Autónoma de Buenos Aires (22%) y la Patagonia (19%). En términos de plazas ofrecidas, la Ciudad Autónoma de Buenos Aires concentra el mayor número (33%), seguido por la Región Buenos Aires (21%).

La Encuesta de Ocupación Hotelera del año 2006 incluye en su muestra de establecimientos a 290 de estos hoteles Plus, con una representatividad regional en todos los casos superior al 65% de las plazas ofrecidas. Mes a mes varía la cantidad de establecimientos que responden a la encuesta, ya sea por encontrarse temporariamente cerrados o porque se amplía el alcance incorporando nuevos establecimientos a la misma. A partir del mes de septiembre se incorporaron otros 18 establecimientos lo que permitió ampliar la cobertura de la encuesta para este segmento de establecimientos. En el cuadro siguiente se observa la cantidad que en cada mes y región respondieron a la encuesta. En base a este segmento de información se realiza el presente informe.

Establecimientos Plus encuestados según región y mes. Año 2006

Regiones	Ene	Feb	Mar	Abr	May	Jun	Jul	Ago	Sep	Oct	Nov	Dic
Establecimientos encuestados												
<b>TOTAL</b>	284	283	281	280	269	269	268	278	296	308	301	301
Buenos Aires	55	55	55	53	46	46	44	46	55	69	68	70
CABA	83	82	82	82	82	81	82	82	82	82	82	81
Centro	21	21	21	21	20	20	20	21	23	23	21	23
Cuyo	25	25	22	22	21	22	21	20	23	20	20	19
Litoral	27	27	27	28	28	28	27	28	28	29	29	28
Norte	25	25	26	27	28	28	29	29	30	28	27	26
Patagonia	48	48	48	47	44	44	45	52	55	57	54	54

**Fuente:** INDEC. Encuesta de Ocupación Hotelera 2006.

Las principales variables investigadas por la Encuesta de Ocupación Hotelera son la categoría del establecimiento, el personal ocupado, la cantidad habitaciones o unidades y las plazas disponibles, la entrada de viajeros según lugar de residencia habitual, las habitaciones o unidades y plazas ocupadas y la tarifa promedio.

A continuación se consignan las definiciones y conceptos utilizados en la elaboración de los indicadores presentados.

- (1) Establecimientos hoteleros son aquellos categorizados como hoteles 1, 2, 3, 4 y 5 estrellas y apart-hoteles. Establecimientos para-hoteleros incluyen: hoteles sindicales, albergues, cabañas, bungalows, hospedajes, bed & breakfast, hosterías, residenciales, etc.
- (2) Habitación: se considera habitación a todo cuarto o espacio amoblado ofrecido por un hotel, hostería, hospedaje o residencial, por un cierto precio por noche. Se consideran unidades los departamentos, cabañas o bungalows equipados que un establecimiento ofrece, otorgándole además algunos de los servicios de la hotelería. Habitaciones y unidades disponibles: las habitaciones o unidades disponibles en el mes se obtienen multiplicando las habitaciones o unidades disponibles por la cantidad de días que estuvo abierto el

establecimiento en el mes. No se incluyen las habitaciones o unidades correspondientes a los establecimientos que cierran en forma temporaria durante el período analizado.

- (3) Habitaciones o unidades ocupadas: se refiere al total de habitaciones y/o unidades que hayan sido alquiladas/ventas en el mes de referencia. Resulta de multiplicar el total de habitaciones ocupadas por la cantidad de noches en que fueron ocupadas las mismas.
- (4) Plazas ocupadas: Se refiere al total de noches que cada viajero permaneció en una habitación o unidad. Se obtiene de multiplicar la cantidad de viajeros por la cantidad de noches que cada uno de ellos se haya alojado en el establecimiento
- (5) Tasa de ocupación de habitaciones (TOH): Habitaciones o unidades ocupadas / Habitaciones o unidades disponibles \* 100
- (6) Tasa de ocupación de plazas: Plazas ocupadas / Plazas disponibles \* 100
- (7) Estadía promedio: promedio ponderado de las permanencias observadas en los establecimientos pertenecientes a la muestra, calculadas como Plazas ocupadas sobre Cantidad de viajeros.
- (8) Las pernoctaciones indican la cantidad de noches que los turistas se alojaron en establecimientos hoteleros y para-hoteleros.

#### Composición de las Regiones

- o Región Buenos Aires: Provincia de Buenos Aires
- o Región Ciudad de Buenos Aires: Ciudad Autónoma de Buenos Aires
- o Región Centro: Provincia de Córdoba
- o Región Cuyo: Provincias de La Rioja, Mendoza, San Juan y San Luis
- o Región Litoral: Provincias de Entre Ríos, Corrientes, Misiones, Santa Fe, Chaco y Formosa
- o Región Norte: Provincias de Catamarca, Tucumán, Santiago del Estero, Salta y Jujuy
- o Región Patagonia: Provincias de La Pampa, Neuquén, Río Negro, Chubut, Santa Cruz y Tierra del Fuego
- o Mercosur: Uruguay, Paraguay y Brasil