



REPÚBLICA ARGENTINA

MINISTERIO DE ECONOMÍA Y PRODUCCIÓN

SECRETARÍA DE POLÍTICA ECONÓMICA

INSTITUTO NACIONAL DE ESTADÍSTICA Y CENSOS

ISSN 0327- 7968

INDEC

INFORMACIÓN DE PRENSA

"2006 - Año de homenaje a Ramón Carrillo"

Buenos Aires, 26 de enero de 2006

DISPONIBILIDAD DE MANO DE OBRA EN EL SECTOR AGROPECUARIO

Avance de Resultados

La reestructuración productiva ocurrida en el agro argentino durante los últimos años, vinculada con fenómenos como la adopción de nuevas tecnologías -siembra directa, semillas transgénicas y herbicidas de amplio espectro-; la expansión de la frontera agrícola hacia regiones extra-pampeanas; la intensificación de la actividad ganadera; la producción de calidad orientada al mercado internacional y la reactivación de ciertas producciones regionales, impactó de diferentes maneras sobre la organización de los procesos de trabajo.

A fin de contribuir a caracterizar y dimensionar dichos cambios, la Encuesta Nacional Agropecuaria 2004 (ENA 2004) incluyó, además de las preguntas habituales de la serie, un Anexo de Mano de Obra que contempló la indagación -con carácter exploratorio- de ciertos aspectos relativos a la demanda de personal en Explotaciones Agropecuarias (EAP).

Principales hallazgos

Sobre un total de 8.100 EAP relevadas en el país, el 32% manifestó haber buscado personal para incorporar al proceso productivo. Entre las 2.572 EAP demandantes, el 25% -equivalente a 654 EAP- tuvo dificultades para satisfacer la demanda de mano de obra.

La demanda insatisfecha se vincula principalmente con la realización de tareas calificadas, en el 52% de los casos, y transitorias, en el 45%. Por otro lado, las tareas entre las cuales la escasez de trabajadores resulta más difundida, se encuentran relacionadas principalmente con la ganadería -36% de las permanentes y 36% de las transitorias-.

Con relación a las preguntas de opinión, el 56% de los productores declaró que *"existe escasez de mano de obra agropecuaria"*.

Según su percepción, esta se relaciona con *"la falta de disposición para trabajar porque existen fuentes alternativas de ingresos"* -47%- , con el hecho de que *"hay pocos trabajadores calificados para el desarrollo de tareas especializadas"* -38%- , y que *"muchas personas que antes trabajaban en el sector pasaron al no agropecuario"* -15%-.

Resulta interesante destacar que, entre las EAP con demanda satisfecha, el 65% de los productores considera que hay escasez, y entre las no demandantes, más de la mitad -51%- . De esta manera, cabe suponer que la percepción sobre la gravedad del fenómeno excede su dimensión real.

Consideraciones metodológicas

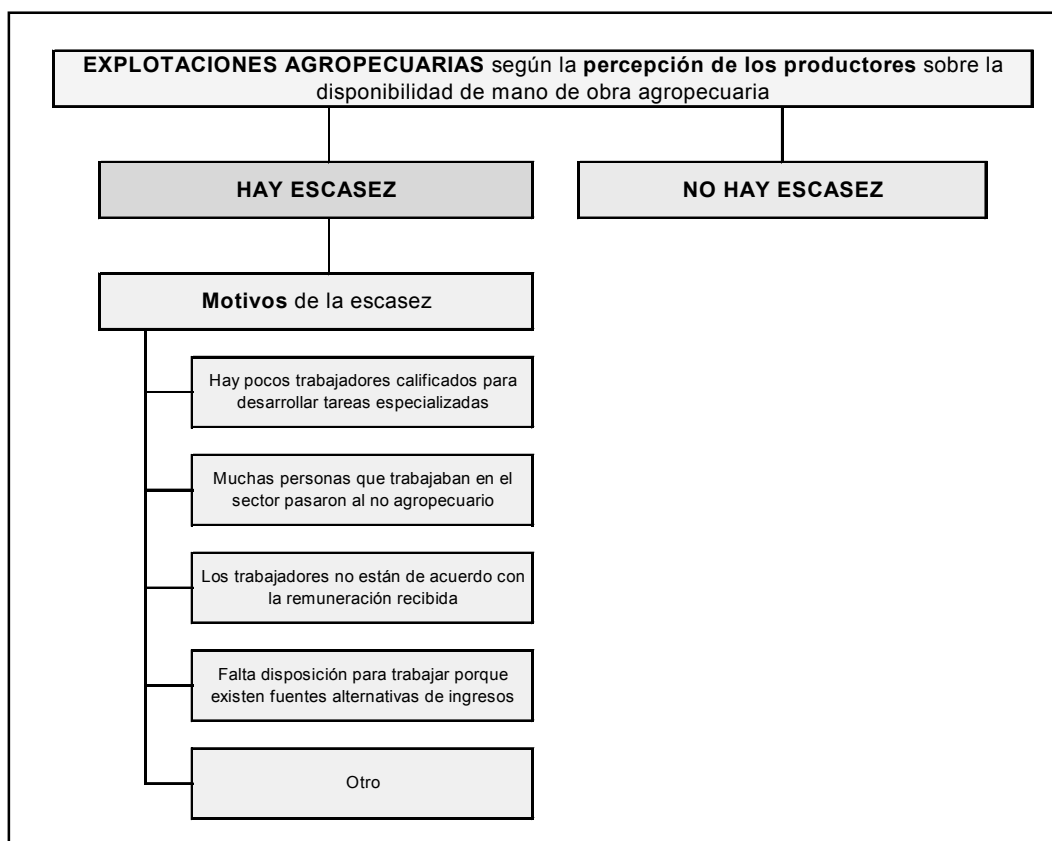
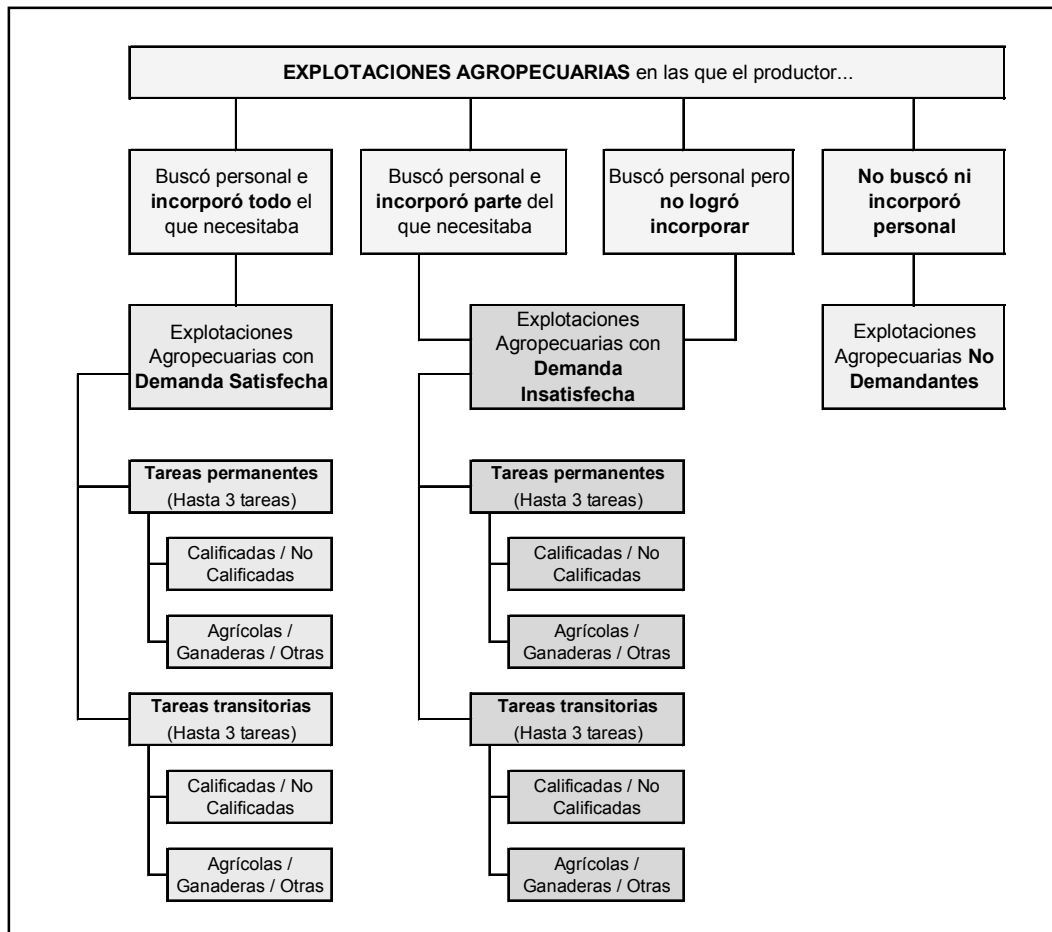
La ENA 2004 se aplicó sobre un conjunto de EAP de las provincias del país -con excepción de Misiones, Mendoza y San Juan-, seleccionadas según las variables que corresponden a la serie de la Encuesta:

- Hectáreas implantadas con cereales y oleaginosas, cabezas de bovinos de carne y leche, en las provincias de la región pampeana.
- Cabezas de bovinos de carne, en las provincias del nordeste y noroeste.
- Cabezas de bovinos de carne y de ovinos en las provincias de la Patagonia.

El Anexo de Mano de Obra estuvo dirigido a la identificación de aquellas EAP que, durante la campaña agrícola 2003-2004, demandaron mano de obra en el contexto de las actividades agropecuarias seleccionadas, diferenciando entre aquellas que lograron incorporar el personal requerido y las que tuvieron dificultades. Tanto para la demanda insatisfecha como satisfecha, se solicitó caracterizar las tareas para las cuales se requirió personal, según su estacionalidad (permanente / transitoria), el grado de calificación (calificada / no calificada) y la orientación productiva (agrícola / ganadera).

Complementariamente, se incorporaron dos preguntas de opinión para conocer la percepción de los productores agropecuarios sobre la disponibilidad de mano de obra en el sector y los posibles motivos de la escasez.

Se presenta a continuación el esquema de la estructura de cada módulo del Anexo y los cuadros con los primeros resultados de la indagación.



Cuadro 1. Explotaciones Agropecuarias (EAP), por condición de demandante de mano de obra, según provincia.

Provincia	Total de EAP	EAP demandantes ²	EAP No demandantes ³	Sin declarar
Total de provincias relevadas¹	8.100	2.572	5.396	132
	100,0	31,8	66,6	1,6
Buenos Aires	100,0	36,9	62,2	0,9
Catamarca	100,0	28,6	71,4	-
Chaco	100,0	29,9	69,7	0,3
Chubut	100,0	51,1	38,2	10,8
Córdoba	100,0	31,8	68,0	0,2
Corrientes	100,0	43,2	56,4	0,4
Entre Ríos	100,0	32,7	67,0	0,3
Formosa	100,0	41,4	58,6	-
Jujuy	100,0	24,1	75,9	-
La Pampa	100,0	31,5	67,6	1,0
La Rioja	100,0	13,1	86,9	-
Neuquén	100,0	35,8	64,2	-
Río Negro	100,0	42,3	54,1	3,6
Salta	100,0	38,5	61,5	-
San Luis	100,0	14,4	84,0	1,5
Santa Cruz	100,0	75,3	24,7	-
Santa Fe	100,0	26,1	73,8	0,1
Santiago del Estero	100,0	14,8	68,8	16,4
Tierra del Fuego	100,0	41,5	58,5	-
Tucumán	100,0	7,9	92,1	-

¹ Las provincias de Misiones, Mendoza y San Juan no participaron en el relevamiento.

² Comprende a las EAP que incorporaron todo el personal demandado, parte del mismo, o que no lograron incorporar.

³ Comprende a las EAP que no buscaron ni incorporaron personal.

Nota: el período de referencia de la ENA 2004 es el comprendido entre el 1° de julio de 2003 y el 30 de junio de 2004.

Fuente: INDEC, Encuesta Nacional Agropecuaria 2004.

Cuadro 2. Explotaciones agropecuarias (EAP) demandantes de mano de obra, por condición de satisfacción de la demanda, según provincia.

Provincia	Total de EAP	EAP con demanda insatisfecha ²	EAP con demanda satisfecha ³
Total de provincias relevadas¹	2.572	654	1.918
	100,0	25,4	74,6
Buenos Aires	100,0	24,8	75,2
Catamarca	100,0	21,4	78,6
Chaco	100,0	17,4	82,6
Chubut	100,0	44,2	55,8
Córdoba	100,0	20,6	79,4
Corrientes	100,0	20,6	79,4
Entre Ríos	100,0	22,1	77,9
Formosa	100,0	13,9	86,1
Jujuy	100,0	56,1	43,9
La Pampa	100,0	24,2	75,8
La Rioja	100,0	12,5	87,5
Neuquén	100,0	7,0	93,0
Río Negro	100,0	24,4	75,6
Salta	100,0	29,0	71,0
San Luis	100,0	50,0	50,0
Santa Cruz	100,0	38,4	61,6
Santa Fe	100,0	25,9	74,1
Santiago del Estero	100,0	45,5	54,5
Tierra del Fuego	100,0	58,8	41,2
Tucumán	100,0	28,6	71,4

¹ Las provincias de Misiones, Mendoza y San Juan no participaron en el relevamiento.

² Comprende a las EAP que incorporaron parte del personal demandado o no lograron incorporar.

³ Comprende a las EAP que incorporaron todo el personal demandado.

Nota: el período de referencia de la ENA 2004 es el comprendido entre el 1° de julio de 2003 y el 30 de junio de 2004.

Fuente: INDEC, Encuesta Nacional Agropecuaria 2004.

Cuadro 3. Explotaciones Agropecuarias (EAP) demandantes de mano de obra, por condición de satisfacción de la demanda y cantidad de tareas, según provincia.

Provincia	EAP con demanda insatisfecha				
	Cantidad de tareas ²				
	Total	1	2	3 o más	Sin declarar
Total de provincias relevadas¹	654	477	115	51	11
	100,0	72,9	17,6	7,8	1,7
Buenos Aires	100,0	64,4	20,2	8,7	6,7
Catamarca	100,0	100,0	-	-	-
Chaco	100,0	87,1	12,9	-	-
Chubut	100,0	54,8	38,1	7,1	-
Córdoba	100,0	84,1	6,3	9,5	-
Corrientes	100,0	61,9	33,3	4,8	-
Entre Ríos	100,0	80,0	16,0	4,0	-
Formosa	100,0	80,0	10,0	10,0	-
Jujuy	100,0	87,0	8,7	-	4,3
La Pampa	100,0	85,4	12,5	2,1	-
La Rioja	100,0	100,0	-	-	-
Neuquén	100,0	50,0	25,0	25,0	-
Río Negro	100,0	45,0	35,0	20,0	-
Salta	100,0	60,0	20,0	20,0	-
San Luis	100,0	71,4	10,7	10,7	7,1
Santa Cruz	100,0	67,9	7,1	25,0	-
Santa Fe	100,0	77,1	18,6	4,3	-
Santiago del Estero	100,0	90,0	6,7	-	3,3
Tierra del Fuego	100,0	30,0	30,0	40,0	-
Tucumán	100,0	100,0	-	-	-

Provincia	EAP con demanda satisfecha				
	Cantidad de tareas ²				
	Total	1	2	3 o más	Sin declarar
Total de provincias relevadas¹	1.918	1.207	439	231	41
	100,0	62,9	22,9	12,0	2,1
Buenos Aires	100,0	69,0	20,3	10,1	0,6
Catamarca	100,0	54,5	9,1	36,4	-
Chaco	100,0	72,1	25,9	0,7	1,4
Chubut	100,0	66,0	18,9	11,3	3,8
Córdoba	100,0	55,1	21,8	20,6	2,5
Corrientes	100,0	56,2	25,3	17,9	0,6
Entre Ríos	100,0	84,8	12,5	2,3	0,4
Formosa	100,0	41,9	29,0	27,4	1,6
Jujuy	100,0	22,2	66,7	5,6	5,6
La Pampa	100,0	67,3	23,3	6,0	3,3
La Rioja	100,0	57,1	28,6	14,3	-
Neuquén	100,0	62,3	24,5	13,2	-
Río Negro	100,0	24,2	51,6	22,6	1,6
Salta	100,0	42,9	16,3	32,7	8,2
San Luis	100,0	82,1	10,7	3,6	3,6
Santa Cruz	100,0	22,2	46,7	31,1	-
Santa Fe	100,0	65,0	20,5	8,0	6,5
Santiago del Estero	100,0	55,6	30,6	11,1	2,8
Tierra del Fuego	100,0	42,9	28,6	28,6	-
Tucumán	100,0	60,0	20,0	20,0	-

¹ Las provincias de Misiones, Mendoza y San Juan no participaron en el relevamiento.

² Comprende la totalidad de las tareas declaradas, sean permanentes o transitorias.

Nota: el período de referencia de la ENA 2004 es el comprendido entre el 1° de julio de 2003 y el 30 de junio de 2004.

Fuente: INDEC, Encuesta Nacional Agropecuaria 2004.

Cuadro 4. Explotaciones Agropecuarias (EAP) demandantes de mano de obra, por condición de satisfacción de la demanda y calificación de las tareas, según provincia.

Provincia	EAP con demanda insatisfecha			
	Calificación de las tareas ²			
	Total	Calificadas ³	Exclusivamente no calificadas	Sin declarar
Total de provincias relevadas¹	654	339	256	59
	100,0	51,8	39,1	9,0
Buenos Aires	100,0	62,5	27,9	9,6
Catamarca	100,0	-	100,0	-
Chaco	100,0	54,8	45,2	-
Chubut	100,0	52,4	26,2	21,4
Córdoba	100,0	58,7	31,7	9,5
Corrientes	100,0	42,9	50,0	7,1
Entre Ríos	100,0	57,3	37,3	5,3
Formosa	100,0	40,0	50,0	10,0
Jujuy	100,0	13,0	78,3	8,7
La Pampa	100,0	41,7	50,0	8,3
La Rioja	100,0	100,0	-	-
Neuquén	100,0	75,0	25,0	-
Río Negro	100,0	70,0	15,0	15,0
Salta	100,0	50,0	50,0	-
San Luis	100,0	35,7	50,0	14,3
Santa Cruz	100,0	71,4	21,4	7,1
Santa Fe	100,0	50,0	45,7	4,3
Santiago del Estero	100,0	23,3	50,0	26,7
Tierra del Fuego	100,0	90,0	10,0	-
Tucumán	100,0	50,0	50,0	-

Provincia	EAP con demanda satisfecha			
	Calificación de las tareas ²			
	Total	Calificadas ³	Exclusivamente no calificadas	Sin declarar
Total de provincias relevadas¹	1.918	1.049	719	150
	100,0	54,7	37,5	7,8
Buenos Aires	100,0	57,6	36,1	6,3
Catamarca	100,0	45,5	45,5	9,1
Chaco	100,0	41,5	55,8	2,7
Chubut	100,0	56,6	34,0	9,4
Córdoba	100,0	61,7	29,2	9,5
Corrientes	100,0	38,9	50,6	10,5
Entre Ríos	100,0	74,2	22,3	3,4
Formosa	100,0	54,8	33,9	11,3
Jujuy	100,0	77,8	16,7	5,6
La Pampa	100,0	36,7	54,0	9,3
La Rioja	100,0	85,7	14,3	-
Neuquén	100,0	88,7	9,4	1,9
Río Negro	100,0	50,0	45,2	4,8
Salta	100,0	51,0	38,8	10,2
San Luis	100,0	57,1	28,6	14,3
Santa Cruz	100,0	66,7	33,3	-
Santa Fe	100,0	42,5	40,0	17,5
Santiago del Estero	100,0	33,3	61,1	5,6
Tierra del Fuego	100,0	85,7	14,3	-
Tucumán	100,0	20,0	80,0	-

¹ Las provincias de Misiones, Mendoza y San Juan no participaron en el relevamiento.

² Comprende la totalidad de las tareas declaradas, sean permanentes o transitorias.

³ Incluye a las EAP que declararon demandar mano de obra por la realización de por lo menos alguna tarea calificada.

Nota: el período de referencia de la ENA 2004 es el comprendido entre el 1° de julio de 2003 y el 30 de junio de 2004.

Fuente: INDEC, Encuesta Nacional Agropecuaria 2004.

Cuadro 5. Explotaciones Agropecuarias (EAP) demandantes de mano de obra, por condición de satisfacción de la demanda y estacionalidad de las tareas, según provincia.

Provincia	EAP con demanda insatisfecha				
	Estacionalidad de las tareas ²				
	Total	Permanentes	Transitorias	Permanentes y transitorias	Sin declarar
Total de provincias relevadas¹	654	280	297	66	11
	100,0	42,8	45,4	10,1	1,7
Buenos Aires	100,0	48,1	38,5	6,7	6,7
Catamarca	100,0	66,7	33,3	-	-
Chaco	100,0	19,4	80,6	-	-
Chubut	100,0	19,0	61,9	19,0	-
Córdoba	100,0	52,4	39,7	7,9	-
Corrientes	100,0	38,1	42,9	19,0	-
Entre Ríos	100,0	50,7	37,3	12,0	-
Formosa	100,0	60,0	30,0	10,0	-
Jujuy	100,0	-	91,3	4,3	4,3
La Pampa	100,0	62,5	35,4	2,1	-
La Rioja	100,0	-	100,0	-	-
Neuquén	100,0	75,0	-	25,0	-
Río Negro	100,0	30,0	45,0	25,0	-
Salta	100,0	10,0	80,0	10,0	-
San Luis	100,0	28,6	57,1	7,1	7,1
Santa Cruz	100,0	42,9	28,6	28,6	-
Santa Fe	100,0	54,3	38,6	7,1	-
Santiago del Estero	100,0	43,3	46,7	6,7	3,3
Tierra del Fuego	100,0	80,0	10,0	10,0	-
Tucumán	100,0	50,0	50,0	-	-

Provincia	EAP con demanda satisfecha				
	Estacionalidad de las tareas ²				
	Total	Permanentes	Transitorias	Permanentes y transitorias	Sin declarar
Total de las provincias relevadas¹	1.918	619	999	259	41
	100,0	32,3	52,1	13,5	2,1
Buenos Aires	100,0	44,0	44,9	10,4	0,6
Catamarca	100,0	54,5	9,1	36,4	-
Chaco	100,0	15,0	77,6	6,1	1,4
Chubut	100,0	20,8	60,4	15,1	3,8
Córdoba	100,0	28,8	56,8	11,9	2,5
Corrientes	100,0	34,0	45,7	19,8	0,6
Entre Ríos	100,0	28,8	65,9	4,9	0,4
Formosa	100,0	29,0	25,8	43,5	1,6
Jujuy	100,0	5,6	33,3	55,6	5,6
La Pampa	100,0	44,0	40,7	12,0	3,3
La Rioja	100,0	14,3	57,1	28,6	-
Neuquén	100,0	18,9	71,7	9,4	-
Río Negro	100,0	1,6	91,9	4,8	1,6
Salta	100,0	12,2	61,2	18,4	8,2
San Luis	100,0	28,6	64,3	3,6	3,6
Santa Cruz	100,0	33,3	6,7	60,0	-
Santa Fe	100,0	49,5	35,5	8,5	6,5
Santiago del Estero	100,0	22,2	55,6	19,4	2,8
Tierra del Fuego	100,0	57,1	-	42,9	-
Tucumán	100,0	60,0	-	40,0	-

¹ Las provincias de Misiones, Mendoza y San Juan no participaron en el relevamiento.

² Contempla las posibles combinaciones entre todas las tareas declaradas.

Nota: el período de referencia de la ENA 2004 es el comprendido entre el 1º de julio de 2003 y el 30 de junio de 2004.

Fuente: INDEC, Encuesta Nacional Agropecuaria 2004.

Cuadro 6. Explotaciones Agropecuarias (EAP) demandantes de mano de obra, por condición de satisfacción de la demanda para tareas permanentes y orientación productiva de las tareas, según provincia.

Provincia	EAP con demanda insatisfecha				
	Orientación productiva de las tareas permanentes ²				
	Total	Agrícola	Ganadera	General	Otra y Sin declarar ³
Total de provincias relevadas¹	346	94	124	108	20
	100,0	27,2	35,8	31,2	5,8
Buenos Aires	100,0	31,6	33,3	29,8	5,3
Catamarca	100,0	-	100,0	-	-
Chaco	100,0	50,0	16,7	16,7	16,7
Chubut	100,0	-	37,5	56,3	6,3
Córdoba	100,0	52,6	31,6	15,8	-
Corrientes	100,0	16,7	25,0	45,8	12,5
Entre Ríos	100,0	48,9	23,4	19,1	8,5
Formosa	100,0	42,9	42,9	14,3	-
Jujuy	100,0	-	100,0	-	-
La Pampa	100,0	16,1	35,5	45,2	3,2
La Rioja	-	-	-	-	-
Neuquén	100,0	-	-	100,0	-
Río Negro	100,0	18,2	54,5	18,2	9,1
Salta	100,0	50,0	25,0	-	25,0
San Luis	100,0	20,0	40,0	40,0	-
Santa Cruz	100,0	5,0	75,0	20,0	-
Santa Fe	100,0	23,3	27,9	41,9	7,0
Santiago del Estero	100,0	6,7	46,7	33,3	13,3
Tierra del Fuego	100,0	-	66,7	33,3	-
Tucumán	100,0	-	100,0	-	-

Provincia	EAP con demanda insatisfecha				
	Orientación productiva de las tareas permanentes ²				
	Total	Agrícola	Ganadera	General	Otra y Sin declarar ⁴
Total de provincias relevadas¹	878	175	235	391	77
	100,0	19,9	26,8	44,5	8,8
Buenos Aires	100,0	21,5	25,6	41,3	11,6
Catamarca	100,0	-	60,0	40,0	-
Chaco	100,0	38,7	32,3	25,8	3,2
Chubut	100,0	-	47,4	47,4	5,3
Córdoba	100,0	33,3	21,2	36,4	9,1
Corrientes	100,0	2,3	23,0	69,0	5,7
Entre Ríos	100,0	32,6	23,6	34,8	9,0
Formosa	100,0	2,2	26,7	40,0	31,1
Jujuy	100,0	-	90,9	9,1	-
La Pampa	100,0	10,7	27,4	54,8	7,1
La Rioja	100,0	-	33,3	66,7	-
Neuquén	100,0	-	26,7	73,3	-
Río Negro	100,0	-	100,0	-	-
Salta	100,0	40,0	13,3	26,7	20,0
San Luis	100,0	44,4	33,3	22,2	-
Santa Cruz	100,0	-	50,0	42,9	7,1
Santa Fe	100,0	29,3	18,1	48,3	4,3
Santiago del Estero	100,0	40,0	-	46,7	13,3
Tierra del Fuego	100,0	-	42,9	57,1	-
Tucumán	100,0	40,0	-	60,0	-

¹ Las provincias de Misiones, Mendoza y San Juan no participaron en el relevamiento.

² Se refiere a las tareas permanentes declaradas en primer lugar.

³ Se registraron actividades tales como desmonte, producción de leña, administrativas, mantenimiento de maquinaria, transporte, vigilancia.

⁴ Se registraron actividades tales como forestación, helicultura, administrativas, cuidado de la casa, cocina, mantenimiento de infraestructura y maquinaria, transporte, molienda y proceso en planta.

Nota: el período de referencia de la ENA 2004 es el comprendido entre el 1° de julio de 2003 y el 30 de junio de 2004.

Fuente: INDEC, Encuesta Nacional Agropecuaria 2004.

Cuadro 7. Explotaciones Agropecuarias (EAP) demandantes de mano de obra, por condición de satisfacción de la demanda para tareas transitorias y orientación productiva de las tareas, según provincia.

Provincia	EAP con demanda insatisfecha				
	Orientación productiva de las tareas transitorias ²				
	Total	Agrícola	Ganadera	General	Otra y Sin declarar ³
Total de provincias relevadas¹	363	99	130	102	32
	100,0	27,3	35,8	28,1	8,8
Buenos Aires	100,0	51,1	23,4	14,9	10,6
Catamarca	100,0	-	-	-	100,0
Chaco	100,0	60,0	16,0	12,0	12,0
Chubut	100,0	-	70,6	23,5	5,9
Córdoba	100,0	40,0	13,3	46,7	-
Corrientes	100,0	15,4	26,9	50,0	7,7
Entre Ríos	100,0	35,1	27,0	29,7	8,1
Formosa	100,0	-	25,0	75,0	-
Jujuy	100,0	13,6	59,1	27,3	-
La Pampa	100,0	38,9	16,7	38,9	5,6
La Rioja	100,0	-	100,0	-	-
Neuquén	100,0	-	-	100,0	-
Río Negro	100,0	14,3	50,0	35,7	-
Salta	100,0	33,3	11,1	11,1	44,4
San Luis	100,0	27,8	50,0	-	22,2
Santa Cruz	100,0	-	56,3	43,8	-
Santa Fe	100,0	25,0	50,0	18,8	6,3
Santiago del Estero	100,0	-	50,0	43,8	6,3
Tierra del Fuego	100,0	-	50,0	50,0	-
Tucumán	100,0	-	-	100,0	-

Provincia	EAP con demanda insatisfecha				
	Orientación productiva de las tareas transitorias ²				
	Total	Agrícola	Ganadera	General	Otra y Sin declarar ⁴
Total de provincias relevadas¹	1.258	407	549	239	63
	100,0	32,4	43,6	19,0	5,0
Buenos Aires	100,0	39,4	42,3	14,3	4,0
Catamarca	100,0	20,0	40,0	20,0	20,0
Chaco	100,0	56,9	30,1	8,1	4,9
Chubut	100,0	5,0	60,0	27,5	7,5
Córdoba	100,0	68,3	10,8	17,4	3,6
Corrientes	100,0	3,8	41,5	53,8	0,9
Entre Ríos	100,0	13,9	77,5	7,5	1,1
Formosa	100,0	11,6	53,5	32,6	2,3
Jujuy	100,0	31,3	62,5	-	6,3
La Pampa	100,0	31,6	29,1	32,9	6,3
La Rioja	100,0	-	50,0	-	50,0
Neuquén	100,0	4,7	90,7	2,3	2,3
Río Negro	100,0	-	90,0	8,3	1,7
Salta	100,0	56,4	5,1	25,6	12,8
San Luis	100,0	63,2	21,1	5,3	10,5
Santa Cruz	100,0	-	36,7	63,3	-
Santa Fe	100,0	46,6	33,0	14,8	5,7
Santiago del Estero	100,0	29,6	18,5	3,7	48,1
Tierra del Fuego	100,0	-	66,7	33,3	-
Tucumán	100,0	50,0	-	50,0	-

¹ Las provincias de Misiones, Mendoza y San Juan no participaron en el relevamiento.

² Se refiere a las tareas transitorias declaradas en primer lugar.

³ Se registraron actividades tales como desmonte, destronque, desraizamiento de tocones, extracción de miel, carga y descarga de camiones, reparación de instalaciones y maquinaria, molienda.

⁴ Se registraron actividades tales como desmonte, limpieza de campos y picadas, producción de leña, alambrado, construcción, mantenimiento y reparación de instalaciones, clasificación de lana, molienda, tareas domésticas.

Nota: el período de referencia de la ENA 2004 es el comprendido entre el 1° de julio de 2003 y el 30 de junio de 2004.

Fuente: INDEC, Encuesta Nacional Agropecuaria 2004.

Cuadro 8. Explotaciones Agropecuarias (EAP), por percepción de los productores sobre la disponibilidad de mano de obra agropecuaria, según provincia.

Provincia	EAP por percepción de los productores sobre la disponibilidad de mano de obra agropecuaria			
	Total	Hay escasez	No hay escasez	Sin declarar
Total de provincias relevadas¹	8.100	4.492	3.354	254
	100,0	55,5	41,4	3,1
Buenos Aires	100,0	61,2	36,4	2,4
Catamarca	100,0	73,5	26,5	-
Chaco	100,0	42,9	55,0	2,2
Chubut	100,0	74,2	12,4	13,4
Córdoba	100,0	68,1	31,6	0,3
Corrientes	100,0	42,4	50,6	7,0
Entre Ríos	100,0	63,1	36,0	0,9
Formosa	100,0	50,0	50,0	-
Jujuy	100,0	37,1	60,0	2,9
La Pampa	100,0	50,1	46,4	3,5
La Rioja	100,0	31,1	63,9	4,9
Neuquén	100,0	25,2	73,6	1,3
Río Negro	100,0	52,1	43,3	4,6
Salta	100,0	58,7	41,3	-
San Luis	100,0	73,7	22,7	3,6
Santa Cruz	100,0	93,8	4,1	2,1
Santa Fe	100,0	56,5	43,4	0,1
Santiago del Estero	100,0	24,3	57,1	18,7
Tierra del Fuego	100,0	97,6	2,4	-
Tucumán	100,0	19,1	77,5	3,4

¹Las provincias de Misiones, Mendoza y San Juan no participaron en el relevamiento.

Nota: el período de referencia de la ENA 2004 es el comprendido entre el 1° de julio de 2003 y el 30 de junio de 2004.

Fuente: INDEC, Encuesta Nacional Agropecuaria 2004.

Cuadro 9. Explotaciones Agropecuarias (EAP), por condición de demandante de mano de obra, satisfacción de la demanda y percepción de los productores sobre la disponibilidad de mano de obra agropecuaria, según provincia.

Provincia	EAP con demanda insatisfecha			
	Percepción de los productores			
	Total	Hay escasez	No hay escasez	Sin declarar
Total de provincias relevadas¹	654	552	68	34
	100,0	84,4	10,4	5,2
Buenos Aires	100,0	88,5	7,7	3,8
Catamarca	100,0	100,0	-	-
Chaco	100,0	87,1	6,5	6,5
Chubut	100,0	95,2	2,4	2,4
Córdoba	100,0	88,9	11,1	-
Corrientes	100,0	61,9	19,0	19,0
Entre Ríos	100,0	88,0	10,7	1,3
Formosa	100,0	90,0	10,0	-
Jujuy	100,0	95,7	-	4,3
La Pampa	100,0	70,8	18,8	10,4
La Rioja	100,0	100,0	-	-
Neuquén	100,0	50,0	50,0	-
Río Negro	100,0	90,0	10,0	-
Salta	100,0	100,0	-	-
San Luis	100,0	78,6	7,1	14,3
Santa Cruz	100,0	96,4	-	3,6
Santa Fe	100,0	85,7	14,3	-
Santiago del Estero	100,0	53,3	26,7	20,0
Tierra del Fuego	100,0	100,0	-	-
Tucumán	100,0	50,0	-	50,0

(sigue)

Cuadro 9. (conclusión)

Provincia	EAP con demanda satisfecha			
	Percepción de los productores			
	Total	Hay escasez	No hay escasez	Sin declarar
Total de provincias relevadas¹	1.918	1.195	657	66
	100,0	62,3	34,3	3,4
Buenos Aires	100,0	60,4	37,3	2,2
Catamarca	100,0	81,8	18,2	-
Chaco	100,0	51,0	46,3	2,7
Chubut	100,0	81,1	13,2	5,7
Córdoba	100,0	74,1	25,9	-
Corrientes	100,0	38,3	47,5	14,2
Entre Ríos	100,0	72,7	26,9	0,4
Formosa	100,0	50,0	50,0	-
Jujuy	100,0	22,2	55,6	22,2
La Pampa	100,0	68,0	24,7	7,3
La Rioja	100,0	42,9	28,6	28,6
Neuquén	100,0	41,5	58,5	-
Río Negro	100,0	54,8	45,2	-
Salta	100,0	75,5	24,5	-
San Luis	100,0	60,7	21,4	17,9
Santa Cruz	100,0	93,3	4,4	2,2
Santa Fe	100,0	65,0	34,5	0,5
Santiago Del Estero	100,0	41,7	52,8	5,6
Tierra del Fuego	100,0	85,7	14,3	-
Tucumán	100,0	-	60,0	40,0

Provincia	EAP no demandantes			
	Percepción de los productores			
	Total	Hay escasez	No hay escasez	Sin declarar
Total de provincias relevadas¹	5.396	2.737	2.624	35
	100,0	50,7	48,6	0,6
Buenos Aires	100,0	58,1	40,6	1,3
Catamarca	100,0	68,6	31,4	-
Chaco	100,0	36,9	61,9	1,2
Chubut	100,0	73,2	21,1	5,6
Córdoba	100,0	64,1	35,8	0,2
Corrientes	100,0	42,1	57,5	0,4
Entre Ríos	100,0	57,1	42,4	0,6
Formosa	100,0	46,1	53,9	-
Jujuy	100,0	28,7	71,3	-
La Pampa	100,0	41,9	57,9	0,2
La Rioja	100,0	28,3	69,8	1,9
Neuquén	100,0	15,7	82,4	2,0
Río Negro	100,0	46,7	51,4	1,9
Salta	100,0	43,6	56,4	-
San Luis	100,0	75,5	24,5	-
Santa Cruz	100,0	91,7	8,3	-
Santa Fe	100,0	51,7	48,3	-
Santiago del Estero	100,0	24,8	73,5	1,6
Tierra del Fuego	100,0	100,0	-	-
Tucumán	100,0	19,5	80,5	-

¹ Las provincias de Misiones, Mendoza y San Juan no participaron en el relevamiento.

Nota: el período de referencia de la ENA 2004 es el comprendido entre el 1° de julio de 2003 y el 30 de junio de 2004.

Fuente: INDEC, Encuesta Nacional Agropecuaria 2004.

Cuadro 10. Motivos declarados por los productores que consideran que hay escasez de mano de obra agropecuaria, según provincia.

Provincia	Motivo de la escasez de mano de obra agropecuaria ¹					
	Motivo 1	Motivo 2	Motivo 3	Motivo 4	Motivo 5	Sin declarar
Total de provincias relevadas²	1.724	677	213	2.125	261	3
	38,4	15,1	4,7	47,3	5,8	0,1
Buenos Aires	52,4	15,8	8,5	35,3	6,2	-
Catamarca	33,3	25,0	-	52,8	8,3	-
Chaco	24,3	10,6	2,0	52,9	12,9	-
Chubut	34,8	35,5	3,6	64,5	12,3	-
Córdoba	44,4	5,8	2,6	44,6	3,4	-
Corrientes	27,5	24,5	2,0	52,5	9,0	-
Entre Ríos	43,1	16,5	4,6	44,0	2,4	-
Formosa	27,6	6,9	3,4	58,6	5,7	-
Jujuy	-	15,9	1,6	82,5	-	-
La Pampa	41,6	15,6	10,2	46,7	4,8	0,3
La Rioja	-	10,5	5,3	78,9	5,3	-
Neuquén	22,5	32,5	12,5	67,5	20,0	-
Río Negro	36,6	15,8	7,9	47,5	10,9	-
Salta	18,1	1,0	1,0	62,9	17,1	-
San Luis	27,3	30,1	1,7	62,9	2,1	-
Santa Cruz	19,8	37,4	-	36,3	11,0	-
Santa Fe	40,5	9,9	3,4	44,8	3,8	0,3
Santiago del Estero	42,6	0,9	6,5	44,4	8,3	-
Tierra del Fuego	25,0	22,5	22,5	22,5	7,5	-
Tucumán	-	11,8	5,9	76,5	5,9	-

Motivo 1: hay pocos trabajadores calificados para desarrollar tareas especializadas.

Motivo 2: muchas personas que antes trabajaban en el sector pasaron al no agropecuario.

Motivo 3: los trabajadores no están de acuerdo con la remuneración ofrecida.

Motivo 4: falta disposición para trabajar porque existen fuentes alternativas de ingresos.

Motivo 5: otro.

¹ Respuesta de opción múltiple: la sumatoria de los parciales puede exceder el total de EAP cuyos productores declararon que «hay escasez de mano de obra agropecuaria».

² Las provincias de Misiones, Mendoza y San Juan no participaron en el relevamiento.

Nota: el período de referencia de la ENA 2004 es el comprendido entre el 1° de julio de 2003 y el 30 de junio de 2004.

Fuente: INDEC, Encuesta Nacional Agropecuaria 2004.